

Datganiad o Bolisi Trwyddedu

DEDDF TRWYDDEDU 2003
Rhagfyr 2015 – Rhagfyr 2020



CYNNWYS

1.	Cyflwyniad	1
1.1	Cefndir	1
1.2	Proffil yr Awdurdod	2
2.	Sgôp a Graddau	3
3.	Amcanion trwyddedu	6
3.1	Atal trosedd ac anhrefn.....	8
3.2	Diogelwch y cyhoedd	10
3.3	Atal niwsans cyhoeddus	11
3.4	Amddiffyn plant rhag niwed	12
4.	Effaith Gronnol, Gorchmynion Cyfyngu ar Werthu Alcohol yn fuan yn y bore a'r Dreth Hwyr yn y Nos	14
4.1	Effaith Gronnol	14
4.2	Gorchmynion Cyfyngu ar Werthu Alcohol yn fuan yn y Bore (EMRO)	16
4.3	Y Dreth Hwyr yn y Nos.....	17
5.	Cynllunio a Rheolaeth Adeiladu	18
6.	Ceisiadau	20
6.1	Trwydded Eiddo	20
6.2	Tystysgrif Eiddo Clwb	23
6.3	Rhybuddion Digwyddiad Dros Dro (TEN)	24
6.4	Trwydded Bersonol	25
7.	Atodlen Weithredu	26
8.	Oriau Gweithredu	27
9.	Gorfodaeth, Adolygiadau a Phwerau	28
9.1	Gorfodaeth	28
9.2	Adolygiadau.....	29
9.3	Pwerau.....	30
10.	Y Broses Drwyddedu	31
10.1	Y Llwybr Gwneud Cais	31
10.2	Cyflafareddu	32
10.3	Amodau	32
11.	Dirprwyo, Y Pwyllgor Trwyddedu a Gwneud Penderfyniadau	34
12.	Y Gofrestr Trwyddedu	35

Atodiad 1:	Rhestr Termau	36
Atodiad 2:	Diweddariadau Deddfwriaethol	40
	Deddf Dadreoli 2015	40
	Deddf Cerddoriaeth Fyw 2012	41
Atodiad 3:	Alcoholon ac Iechyd yng Nghymru	42
Atodiad 4:	Protocol Gorfodaeth ar y cyd gyda Heddlu Gogledd Cymru.....	43
Atodiad 5:	Amodau Gorfodol.....	45
	Cyflenwi Alcohol.....	45
	Dangos Ffilmiau.....	48
	Goruchwyllo Drysau	48
	Amod Trwyddedu Amgen	48

1. CYFLWYNIAD

1.1 CEFNDIR

- 1.1.1 Dan ddarpariaethau Deddf Trwyddedu 2003, Cyngor Gwynedd yw'r **Awdurdod Trwyddedu** (a chyfeirir ato yn y ddogfen hon fel "yr awdurdod trwyddedu") sydd yn gyfrifol am ganiatáu Trwyddedau Eiddo, Tystysgrifau Eiddo Clwb a Thrwyddedau Personol yn sir Gwynedd.
- 1.1.2 Mae Deddf Trwyddedu 2003 ("y Ddeddf") yn gofyn i awdurdod trwyddedu bennu a chyhoeddi datganiad polisi trwyddedu ("y polisi") o leiaf bob pum mlynedd. Llunnir y polisi hwn dan Adran 5 y Ddeddf ac yn unol â'r canllawiau a gyhoeddwyd gan yr Ysgrifennydd Gwladol, dan Adran 182 y Ddeddf ("y Canllawiau"), i awdurdodau trwyddedu ar ryddhau eu swyddogaethau dan y Ddeddf.
- 1.1.3 Mae'r awdurdod trwyddedu wedi'i rwymo gan y Ddeddf ac unrhyw reoliadau a wneir dan y Ddeddf. Rhaid i'r awdurdod trwyddedu 'roi ystyriaeth' i'r Canllawiau a gyhoeddwyd gan yr Ysgrifennydd Gwladol. Pe bai'r awdurdod trwyddedu yn pennu ei fod yn briodol, gall wyro oddi wrth y Canllawiau os oes ganddo reswm da dros wneud hynny ac os yw'n gallu darparu rhesymau llawn.
- 1.1.4 Yn unol â gofynion y Ddeddf, roedd y Polisi Trwyddedu drafft yn amodol ar ymgynghoriad ffurfiol gyda Heddlu Gogledd Cymru, Gwasanaeth Tân ac Achub Gogledd Cymru, Bwrdd Iechyd Prifysgol Betsi Cadwaladr, Pobl/cyrff sy'n cynrychioli busnesau a phreswylwyr yn y sir a Pobl/cyrff sy'n cynrychioli deiliaid trwydded/tystysgrifau presennol.
- 1.1.5 Wrth fabwysiadu'r polisi hwn, mae'r awdurdod trwyddedu yn cydnabod anghenion y preswylwyr am amgylchedd diogel, iach a cynaliadwy i fyw a gweithio ynddo ynghyd â phwysigrwydd eiddo adloniant a hamdden sydd yn cael eu rhedeg yn dda i economi a diwydiant twristiaeth Gwynedd.
- 1.1.6 Mabwysiadwyd y polisi gan Gyngor Gwynedd ar **10 Rhagfyr 2015** wedi ystyried y sylwadau a dderbyniwyd gan y rhai yr ymgynghorwyd â hwy. Bydd y polisi yn dod i rym ar y diwrnod hwn ac yn aros mewn grym hyd nes y pennir bod proses statudol neu adolygu ac ymgynghori arall yn angenrheidiol. Bydd yr awdurdod trwyddedu yn parhau i adolygu'r polisi gan wneud unrhyw welliannau yr ystyrir yn briodol ganddo i gefnogi'r amcanion trwyddedu. Cyhoeddir unrhyw welliannau ar ffurf datganiad polisi newydd neu, os yw'n briodol, drwy gyhoeddi'r gwelliant.
- 1.1.7 Fel arfer, bydd y polisi'n berthnasol i unrhyw gais am drwydded y penderfynwyd arno ar ôl y dyddiad pan benderfynodd yr awdurdod trwyddedu wneud y polisiâu hyn yn weithredol, waeth beth oedd y dyddiad pan wnaed y cais.
- 1.1.8 Dangosir datganiadau o bolisi allweddol mewn bocsys cysgodol.

1.2 PROFFIL YR AWDURDOD

- 1.2.1 Lleolir sir Gwynedd yng ngogledd-orllewin Cymru ac mae ganddi boblogaeth o dros 122,000 o breswylwyr.
- 1.2.2 Mae gan Wynedd dros 1000 o eiddo trwyddedig dan Ddeddf Trwyddedu 2003. Mae dros 75% o'r eiddo hyn yn cyflenwi alcohol i'w yfed yn ac/neu oddi ar yr eiddo, gyda llawer yn darparu adloniant hefyd. Ceir dros 350 eiddo wedi'u hawdurdodi i ddarparu lluniaeth yn hwyr yn y nos. Ar gyfartaledd, mae'r awdurdod yn derbyn 330 rhybudd am ddigwyddiad dros dro bob blwyddyn er mwyn cynnal digwyddiadau dros dro sydd yn cynnwys adloniant wedi'i reoleiddio ac/neu werthu alcohol.
- 1.2.3 Mae'r awdurdod trwyddedu hefyd wedi caniatáu dros 2000 o drwyddedau personol ers 2005 ac ar hyn o bryd yn derbyn 100 cais am drwydded personol ar gyfartaledd bob blwyddyn.

2. SGÔP A GRADDAU

- 2.1 Pwrpas y datganiad polisi trwyddedu hwn yw amlinellu'r polisiau fydd yn cael eu gweithredu gan yr awdurdod trwyddedu wrth ymgymryd â'i swyddogaethau trwyddedu, h.y. wrth reoleiddio gweithgareddau trwyddedig mewn eiddo trwyddedig gan glybiau cymwys ac mewn digwyddiadau dros dro o fewn telerau'r Ddeddf. Cyfeirir at y Ddeddf er dibenion dealltwriaeth ond ni fwriedir iddi fod yn grynodedb syml o'r gyfraith. Gellir dod o hyd i restr o'r termau a ddefnyddir yn y Ddeddf ac yn y polisi hwn yn [Atodiad 1](#).
- 2.2 Mae'r Ddeddf yn diffinio **gweithgareddau trwyddedig** fel:-
- 2.3 **Manwerthu alcohol** – Diffinnir “manwerthu” alcohol yn Adran 192 y Ddeddf. Mae alcohol yn golygu gwirodydd, gwin, cwrw, seidr neu unrhyw wirod alcoholaidd sydd wedi cael ei eplesu neu ei ddistyllu. Manwerthu yw unrhyw werthiant alcohol ac eithrio'r hyn a werthir i fusnes neu glwb gael ei werthu ymlaen i gwsmeriaid, h.y. cyfanwerthu alcohol.
- 2.4 **Cyflenwi alcohol gan glwb neu ar ei ran, neu yn ôl archeb gan aelod o'r clwb** - Mae cyflenwad alcohol clwb yn eiddo i'r holl aelodau ac felly mae cyflenwi i aelod yn weithgaredd trwyddedig ar wahân.
- 2.5 **Darpariaeth adloniant wedi'i reoleiddio** - Mae Atodlen 1 y Ddeddf yn amlinellu pa weithgareddau y dylid eu hystyried fel darpariaeth adloniant wedi'i reoleiddio a'r gweithgareddau hynny nad ydynt yn rhai trwyddedig ac felly wedi'u heithrio o agweddau'r drefn drwyddedu ar adloniant wedi'i reoleiddio.
- 2.6 Mae disgrifiadau o weithgareddau adloniant trwyddedig dan y Ddeddf yn cynnwys:
- Perfformio drama;
 - Dangos ffilm;
 - Digwyddiadau chwaraeon dan do;
 - Adloniant bocsi neu reslo;
 - Perfformio cerddoriaeth fyw;
 - Chwarae unrhyw gerddoriaeth wedi'i recordio;
 - Perfformiadau dawn; ac
 - Adloniant o ddisgrifiad tebyg i berfformio cerddoriaeth fyw, chwarae unrhyw gerddoriaeth wedi'i recordio neu berfformiadau dawn.
- 2.7 Er mwyn bod yn drwyddedig, mae angen i un neu fwy o'r gweithgareddau hyn gael eu darparu (yn rhannol o leiaf) er diben adlonni cynulleidfa; rhaid iddynt gael eu cynnal ar eiddo sydd ar gael er diben galluogi'r gweithgaredd hwnnw; a rhaid iddynt naill ai
- gael eu cynnal o flaen cynulleidfa gyhoeddus, neu
 - fod yn amodol ar dâl yn cael ei godi gyda golwg ar wneud elw pan fo'r gweithgaredd yn cael ei gynnal yn breifat.

2.8 Gwnaeth Deddf Dadreoli 2015 gryn newidiadau i'r diffiniad o adloniant wedi'i reoleiddio. Gellir dod o hyd i wybodaeth bellach ynglŷn â'r newidiadau hyn â'r newidiadau a wnaed yn dilyn Deddf Cerddoriaeth Fyw 2012 yn [Atodiad 2](#).

2.9 **Darpariaeth lluniaeth yn hwyr yn y nos** - Mae Atodlen 2 y Ddeddf yn amlinellu pa weithgareddau y dylid eu hystyried fel darpariaeth lluniaeth yn hwyr yn y nos a'r gweithgareddau hynny nad ydynt yn rhai trwyddedig. Trwy gyfrwng Deddf Dadreoli 2015 gall awdurdod trwyddedu eithrio cyflenwi bwyd poeth neu ddiod boeth os yw'n digwydd mewn ardal ddynodedig, ar neu oddi ar eiddo dynodedig ac yn ystod amseroedd dynodedig.

2.10 NID yw'r awdurdod trwyddedu wedi dynodi ardal o fewn sir Gwynedd i eithrio cyflenwi lluniaeth hwyr yn y nos.

2.11 Mae'n drosedd dan Adran 136 y Ddeddf i ymgymryd ag unrhyw un o'r gweithgareddau trwyddedig uchod heb drwydded neu awdurdodiad arall dan y Ddeddf.

2.12 Dyma'r [mathau o awdurdodiad neu ganiatâd](#) y mae'r Ddeddf yn gofyn i'r awdurdod trwyddedu eu rheoleiddio:-

- Trwydded eiddo – i ddefnyddio eiddo ar gyfer gweithgareddau trwyddedig.
- Tystysgrif eiddo clwb – i alluogi clwb cymwys gymryd rhan mewn gweithgareddau clwb cymwys.
- Rhybudd digwyddiad dros dro – i gynnal gweithgareddau trwyddedig mewn digwyddiad dros dro.
- Trwydded bersonol – i werthu neu awdurdodi gwerthiant alcohol o eiddo sydd gan drwydded eiddo.

2.13 Wrth ymgymryd â'i swyddogaethau dan y Ddeddf, dylai'r awdurdod trwyddedu geisio hyrwyddo'r pedwar [amcan trwyddedu](#) a gynhwysir yn y Ddeddf a'r ffaith eu bod yr un mor bwysig â'i gilydd. Dyma'r pedwar amcan:

- Atal trosedd ac anhrefn
- Diogelwch y cyhoedd
- Atal niwsans cyhoeddus
- Amddiffyn plant rhag niwed

2.14 Bydd yr awdurdod trwyddedu yn ymgymryd â'i swyddogaethau trwyddedu mewn modd sydd yn

- sicrhau diogelwch cyhoeddus,
- cefnogi eiddo sydd yn cael eu rheoli'n dda, ble mae deiliaid trwydded yn dangos sensitifrwydd tuag at effaith bosib gweithgareddau trwyddedig ar breswylwyr lleol a busnesau eraill,
- cefnogi eiddo sydd yn hyrwyddo ffyrdd iachach o fyw ac yfed alcohol yn gyfrifol, ac yn
- gwarchod preswylwyr rhag effeithiau andwyol.

- 2.15 Dim ond ceisio rheoli'r mesurau hyn o fewn rheolaeth deilydd y drwydded ac 'mewn ardal ger' yr eiddo all y broses drwyddedu ei wneud. Felly, bydd yr amodau sydd yn gysylltiedig ag amryw awdurdodiadau yn canolbwyntio ar:-
- Materion o fewn rheolaeth deiliaid trwydded unigol ac eraill sydd wedi derbyn unrhyw awdurdodiad perthnasol.
 - Yr eiddo a'r lleoedd a gaiff eu defnyddio ar gyfer gweithgareddau trwyddedig a'u hardaloedd gerllaw.
 - Effaith uniongyrchol y gweithgareddau a gynhelir yn yr eiddo trwyddedig ar aelodau'r cyhoedd sydd yn byw, gweithio neu'n ymgymryd â gweithgareddau arferol yn yr ardal dan sylw.
- 2.16 Bydd pob cais a ystyrir gan yr awdurdod trwyddedu dan y polisi hwn yn cael ei ystyried yn ôl ei rinweddau unigol. Ni fydd unrhyw beth yn y polisi hwn yn taseilio hawliau unrhyw unigolyn i wneud cais am wahanol fathau o ganiatâd dan y Ddeddf ac i unrhyw fath o gais gael ei ystyried yn ôl ei rinweddau unigol.
- 2.17 Ni fydd dim yn y polisi hwn yn gorbwyso hawl unrhyw berson i gyflwyno sylwadau ar unrhyw gais neu geisio adolygu trwydded neu dystysgrif ble mae ganddynt yr hawl i wneud hynny dan y Ddeddf. Fodd bynnag, ni fydd yn cynnwys ceisiadau na sylwadau a ystyrir yn wamal, twyllodrus neu'n ailadroddus.
- 2.18 Os yw'n pennu ei fod yn briodol, gall yr awdurdod trwyddedu wyro oddi wrth ei ddatganiad polisi trwyddedu os yw amgylchiadau achos unigol yn haeddu penderfyniad o'r fath er budd hyrwyddo'r amcanion trwyddedu.

3. AMCANION TRWYDDEDU

- 3.0.1 Wrth ymgymryd â'i swyddogaethau dan y Ddeddf, dylai'r awdurdod trwyddedu geisio hyrwyddo'r pedwar **amcan trwyddedu** a gynhwysir yn y Ddeddf a'r ffaith eu bod yr un mor bwysig â'i gilydd. Dyma'r pedwar amcan:
- Atal trosedd ac anhrefn
 - Diogelwch y cyhoedd
 - Atal niwsans cyhoeddus
 - Amddiffyn plant rhag niwed
- 3.0.2 Yr amcanion trwyddedu yw'r prif ystyriaethau sydd angen eu hystyried gan yr awdurdod trwyddedu wrth benderfynu ar gais a wneir dan y Ddeddf, a bydd unrhyw amodau cysylltiedig yn rhai priodol a chymesur i gyflawni'r amcanion trwyddedu.
- 3.0.3 **Mae pob amcan yr un mor bwysig â'i gilydd.** Byddent yn cael eu hystyried mewn perthynas â materion sydd yn canolbwyntio ar yr eiddo neu o fewn rheolaeth deilydd y drwydded a'r effaith y mae gweithgareddau'r busnes hwnnw yn ei gael ar yr ardal gerllaw.
- 3.0.4 Wrth ymgymryd â'i swyddogaethau trwyddedu, bydd yr awdurdod trwyddedu yn defnyddio ystod eang o fesurau yn cynnwys ei reolaethau cynllunio, rheolaeth drafndiaeth ac yn ymwybodol o ddeddfwriaeth, strategaethau a pholisïau all effeithio ar hyrwyddo'r amcanion trwyddedu. Mae'r rhain yn cynnwys:-
- Deddf Ymddygiad Gwrthgymdeithasol, Troseddu a Phlisma 2014
 - Deddf Cydraddoldeb 2010
 - Deddf Trosedd a Diogelwch 2010
 - Deddf Plisma a Throsedd 2009
 - Deddf Iechyd 2006
 - Deddf Lleihau Troseddu Treisgar 2006
 - Deddf Gamblo 2005
 - Deddf Amddiffyn yr Amgylchedd 1990
 - Deddf Sŵn 1996
 - Deddf Iechyd a Diogelwch yn y Gwaith ac ati 1874
 - Cyfarwydddeb Gwasanaethau'r Undeb Ewropeaidd
 - Cod Cydymffurfio Rheoleiddwyr
 - Polisi Gorfodaeth Gwasanaeth Gwarchod y Cyhoedd, Cyngor Gwynedd
 - Cynllun Cydraddoldeb Strategol Cyngor Gwynedd

Noder: - Tra bod y gyfraith bresennol eisoes yn rhoi goblygiadau statudol ar ymgeiswyr, ni fydd y Cyngor yn gosod yr un dyletswyddau na rhai tebyg ar ffurf amod ar drwydded yr eiddo, y deilydd na'r clwb.

- 3.0.5 Bydd yr awdurdod trwyddedu yn parhau i weithio mewn partneriaeth gydag awdurdodau'r heddlu a thân, busnesau lleol, cynlluniau *Pub Watch*, cynrychiolwyr o'r gymuned a phobl leol i fodloni'r amcanion hyn.
- 3.0.6 Mae'r awdurdod trwyddedu'n cydnabod bod y diwydiant adloniant yng Ngwynedd yn cyfrannu at yr economi leol. Mae'n denu twristiaid ac ymwelwyr, yn gwneud trefi a chymunedau bywiog ac yn gyflogwr mawr. Mae disgwyliad cyfiawn gan feddianwyr masnachol eiddo hefyd o amgylchedd sydd yn atyniadol ac yn gynaliadwy ar gyfer eu busnesau. Ond rhaid cael cydbwysedd gydag anghenion y boblogaeth breswyl – mae dyletswydd ar yr awdurdod trwyddedu i warchod mwynderau'r boblogaeth.
- 3.0.7 Bydd y Cyngor hefyd yn rhoi sylw i ystyriaethau ehangach sydd yn effeithio ar fwynderau unrhyw ardal. Mae'r rhain yn cynnwys sbwriel a baeddu, sŵn, trosedd ar y stryd a chapasiti isadeiledd y sir, adnoddau ac adnoddau'r heddlu i ymdopi â'r mewnlifiad o ymwelwyr, yn enwedig yn ystod y nos.

3.1 ATAL TROSEDD AC ANHREFN

- 3.1.1 Mae atal trosedd ac anhrefn yn amcan yn Neddf Trwyddedu 2003 ac yn gyfrifoldeb pwysig gan Gyngor Gwynedd dan Ddeddf Trosedd ac Anhrefn 1998.
- 3.1.2 Mae hyrwyddo'r amcan trwyddedu i atal trosedd ac anhrefn yn gosod cyfrifoldeb ar ddeiliaid trwydded i ddod yn bartneriaid allweddol er mwyn cyflawni'r amcan hwn. Felly, mae'n bwysig bod ymgeisydd am drwydded eiddo neu dystysgrif eiddo clwb yn gallu dangos y camau ymarferol fydd yn cael eu dilyn i hyrwyddo'r amcan hwn i'r awdurdod trwyddedu.
- 3.1.3 Bydd yr awdurdod trwyddedu hefyd yn rhoi ystyriaeth i Ddeddf Trosedd ac Anhrefn 1998 ble ceir dyletswydd arno i atal/lleihau trosedd ac anhrefn yn yr ardal.
- 3.1.4 Bydd yr awdurdod trwyddedu yn ystyried sylwadau Gwasanaeth Heddlu Gogledd Cymru fel y brif ffynhonnell am gyngor ar drosedd ac anhrefn.
- 3.1.5 Mae'r Awdurdod Trwyddedu yn disgwyl i bob eiddo fabwysiadu polisi gwirio oedran megis Her 21 neu Her 25.

CYFFURIAU

- 3.1.6 Dylai ymgeiswyr ystyried y bydd angen gosod amodau arbennig efallai ar gyfer mathau penodol o leoliadau i leihau'r posibilrwydd o werthiant a'r defnydd o gyffuriau.
- 3.1.7 Mae cyffuriau'n newid y ffordd mae pobl yn ymddwyn, felly, rheolir eu dosbarthiad a'u meddiant gan y gyfraith. Fel arfer, caiff cyffuriau a reolir eu cynhyrchu a'u cyflenwi'n anghyfreithlon sydd yn denu cysylltiad troseddol o ran eu dosbarthiad. Mae cyffuriau a gynhyrchir yn anghyfreithlon yn aml yn amrywio mewn ansawdd a chryfder. Mae hyn yn rhoi pobl sydd yn cymryd cyffuriau o'r fath mewn perygl.
- 3.1.8 Mae'r awdurdod trwyddedu yn cydnabod nad yw defnydd o gyffuriau gan bobl mewn amgylchedd clwb yn berthnasol i bob eiddo trwyddedig. Fodd bynnag, gall nifer o leoliadau adloniant megis clybiau nos a lleoliadau dawnsio fod yn boblogaidd gyda defnyddwyr a chyflenwyr cyffuriau.
- 3.1.9 Bydd yr awdurdod trwyddedu yn disgwyl i ddeiliaid trwyddedau gymryd pob cam rhesymol i atal cyffuriau rhag mynd i'r eiddo trwyddedig, i gymryd camau priodol i atal camddefnyddio cyffuriau yn yr eiddo a dilyn mesurau ymarferol i atal trasiedïau o ganlyniad i gamddefnyddio cyffuriau.
- 3.1.10 Bydd yr awdurdod trwyddedu angen i'r ymgeisydd nodi unrhyw faterion penodol (gan ystyried y math penodol o eiddo ac/neu weithgareddau) sydd yn ymwneud â chyffuriau yn mynd i'w heiddo ac yn cael eu defnyddio yno, ac amlinellu sut yr ymdrinnir â phroblemau yn eu hatodlen weithredu.

GORUCHWYLWYR DRYSAU (PERSONÉL DIOGELWCH TRWYDDEDIG)

3.1.11 Mae'r awdurdod trwyddedu yn ystyried y bydd rhai eiddo angen goruchwylwyr er diben hyrwyddo lleihad mewn trosedd ac anhrefn ac i ddarparu gweithrediad mwy diogel o'r eiddo yn gyffredinol.

3.1.12 Os derbynnir sylwadau perthnasol, efallai y bydd yr awdurdod trwyddedu yn gosod amod bod angen cyflogi goruchwylwyr drysau (wedi'u cymeradwyo gan yr Awdurdod Diwydiant Diogelwch) yn yr eiddo naill ai bob amser neu ar amseroedd pan fo gweithgareddau trwyddedig penodol yn cael eu cynnal. Pennir niferoedd a chymhareb goruchwylwyr gan yr awdurdod trwyddedu.

GORCHMYNION MANNAU CYHOEDDUS DYNODEDIG

3.1.13 Mae'r awdurdod yn cefnogi'r defnydd o Orchmynion Mannau Cyhoeddus Dynodedig (GMCD) a'r pŵer newydd i gyflwyno gorchymyn gwarchod man cyhoeddus (GGMC) fel teclyn i atal trosedd ac anhrefn sydd yn gysylltiedig ag alcohol ar y strydoedd.

3.1.14 Mae'r awdurdod yn disgwyl i eiddo sydd yn gweithredu yn yr ardal ble mae GMCD/GGMC wedi'u gweithredu i gael mesurau yn eu lle i sicrhau nad yw eu cwsmeriaid yn cyfrannu at ymddygiad gwrthgymdeithasol sydd yn gysylltiedig ag yfed.

TRWYDDEDAU PERSONOL

3.1.15 Mae'r awdurdod trwyddedu'n cydnabod mai ychydig iawn o ddisgresiwn sydd ganddo o ran caniatáu trwyddedau personol. Yn gyffredinol, cyn belled bod gan ymgeisydd gymhwyster wedi'i gymeradwyo gan yr Adran dros Ddiwylliant, y Cyfryngau a Chwaraeon (DCMS) ac nad oes ganddo euogfarnau troseddol difrifol; rhaid caniatáu'r cais.

3.1.16 Gall Heddlu Gogledd Cymru wrthwynebu'r cais os oes gan ymgeisydd euogfarn berthnasol. Os fydd yr heddlu'n cyflwyno gwrthwynebiad, cynhelir gwrandawriad gan Is-bwyllgor Trwyddedu Canolog yr awdurdod trwyddedu.

3.1.17 Mewn unrhyw wrandawriad, bydd aelodau'n ystyried yn ofalus p'un a fydd caniatáu'r drwydded er budd yr amcan trosedd ac anhrefn. Bydd yn ystyried difrifoldeb a pherthnasedd yr euogfarn(au), y cyfnod sydd wedi mynd heibio ers i'r drosedd(au) gael ei chyflawni ac unrhyw amgylchiadau lliniarol. Caniateir y cais dim ond os fydd yr is-bwyllgor yn fodlon y byddai gwneud hynny yn hyrwyddo'r amcan hwn.

3.2 DIOGELWCH Y CYHOEDD

3.2.1 Mae'r amcan trwyddedu diogelwch y cyhoedd yn ymwneud â diogelwch corfforol pobl sydd yn defnyddio'r eiddo perthnasol. Mae diogelwch corfforol yn cynnwys atal damweiniau ac anafiadau a niweidiau uniongyrchol eraill all arwain o fod yn yfed alcohol. Am fwy o wybodaeth ynglŷn ag effeithiau alcohol ar iechyd yng Nghymru, gweler [Atodiad 3](#).

3.2.2 Mae gan ddeiliaid trwydded gyfrifoldeb i sicrhau diogelwch y rhai sydd yn defnyddio eu heiddio fel rhan o'u dyletswyddau dan y Ddeddf. Mae'r rhain yn cynnwys (ond nid yn gyfyngedig i) diogelwch tân, mynediad i'r gwasanaethau brys, gwaredu gwastraff yn briodol ac aml, defnyddio TCC ac ati.

3.2.3 Mae'r awdurdod trwyddedu wedi'i ymrwmo i sicrhau nad yw diogelwch unrhyw berson sydd yn ymweld ag eiddo trwyddedig, neu'n gweithio ynddynt, dan fygythiad.

3.2.4 Bydd yr awdurdod trwyddedu yn disgwyl i eiddo gael eu hadeiladu, eu cynnal a'u rheoli yn unol â safonau diogelwch cydnabyddedig, a bydd yn disgwyl i'r ymgeisydd fynd i'r afael â gofynion iechyd a diogelwch yn y gwaith a'r ddeddfwriaeth diogelwch tân.

3.2.5 Bydd yr awdurdod trwyddedu yn rhoi ystyriaeth benodol i sylwadau gan Wasanaeth Tân ac Achub Gogledd Cymru, Heddlu Gogledd Cymru ac Uned Iechyd yr Amgylchedd, Cyngor Gwynedd i benderfynu p'un a yw'r mesurau a gynigir yn addas er mwyn sicrhau diogelwch y cyhoedd.

3.2.6 Pan fo'r awdurdod trwyddedu yn ystyried nad yw dyletswyddau iechyd a diogelwch cyffredinol yn ddigon i yswirio gweithgareddau trwyddedig, gall ychwanegu amodau i hyrwyddo diogelwch cyhoeddus os yw'n briodol gwneud hynny ar ôl derbyn sylwadau.

3.2.7 Pan drefnir gweithgareddau gan wirfoddolwyr neu gymuned megis clwb neu gymdeithas, ystyria'r awdurdod trwyddedu ei fod yn ymarfer da i gymryd arno fod yna berthynas cyflogwr/cyflogai yn bodoli a bod yr un lefel o fesurau iechyd a diogelwch yn cael eu darparu.

3.2.8 Mae'r awdurdod trwyddedu yn disgwyl i drefnwyr unrhyw ddigwyddiad ar raddfa fawr, ble mae gweithgareddau trwyddedig yn mynd i gael eu cynnal, baratoi cynllun rheoli digwyddiad sydd yn ymgorffori asesiadau risgiau priodol. Cyngorir trefnwyr digwyddiadau ar raddfa fawr i gysylltu â Grŵp Ymgynghori Digwyddiadau Gwynedd yn ystod cam cynllunio cyntaf y digwyddiad.

3.2.9 Ble bo'n briodol ar gyfer diogelwch y cyhoedd, bydd yr awdurdod trwyddedu yn cynnwys cyfanswm y capasiti o bobl mewn Trwydded Eiddo/Tystysgrif Eiddo Clwb. Pennir y ffigwr hwn mewn ymgynghoriad gyda Gwasanaeth Tân ac Achub Gogledd Cymru ar ôl derbyn sylwadau ganddynt.

3.3 ATAL NIWSANS CYHOEDDUS

3.3.1 Rhoddir ystyr statudol i niwsans cyhoeddus mewn sawl darn o ddeddfwriaeth ond ni chaiff ei ddiffinio'n fanwl yn y Ddeddf a chedwir ei ystyr ehangach o ran cyfraith cyffredin.

3.3.2 Mewn amgylchiadau priodol, gall niwsans cyhoeddus gynnwys lleihau mwynderau ac amgylchedd byw a gweithio i pobl eraill sy'n byw a gweithio yn ardal yr eiddo trwyddedig.

3.3.3 Gall pryderon niwsans cyhoeddus gynnwys:

- Sŵn o eiddo
- Ysbwriel
- Parcio Ceir
- Llygredd golau
- Arogleuon atgas
- Ymddygiad/Anhrefn

3.3.4 Mae'r awdurdod trwyddedu wedi'i ymrwymo i sicrhau nad yw mwynderau ac amgylchedd byw a gweithio pobl eraill sydd yn byw a gweithio yn ardal yr eiddo trwyddedig dan fygythiad.

3.3.5 Wrth ystyried effaith bosib eiddo trwyddedig ar yr ardal gyfagos, ystyrir yr hyn a ganlyn:

- y gweithgareddau trwyddedig y gwneir cais drostynt
- yr oriau gweithredu y gwneir cais amdanynt
- capasiti'r eiddo
- cymeriad yr ardal, ac
- agosrwydd i breswylwyr lleol.

3.3.6 Ni fydd yr awdurdod trwyddedu yn gosod amodau ar eiddo trwyddedig na fyddai deilydd y drwydded yn gallu eu rheoli'n uniongyrchol, nac ar faterion nad ydynt yn gysylltiedig ag ardal gyfagos yr eiddo.

3.3.7 Dan y Ddeddf, mae gan Heddlu Gogledd Cymru bwerau i reoli sŵn o'r eiddo. Os oes angen iddynt ddefnyddio'r pwerau hyn gallant gysylltu, ble bo'n ymarferol, gyda'r awdurdod trwyddedu yn unol â'r protocol o ran rhannu gorfodaeth fel yr atodir yn [Atodiad 4](#).

3.3.8 Mae'r sŵn a'r aflonyddwch a achosir gan ymddygiad cwsmeriaid sydd yn mynd i'r eiddo neu'n gadael yr eiddo yn ymwneud â chyfrifoldeb personol. I'r perwyl hwn, maent yn amodol ar yr Heddlu'n gorfodi'r ddeddfwriaeth sydd yn ymwneud ag anhrefn ac ymddygiad gwrthgymdeithasol.

3.3.9 Bydd yr awdurdod trwyddedu yn cydbwysu'r posibilrwydd am aflonyddwch cyfyngedig mewn cymdogaethau gyda'r angen i annog a hyrwyddo cerddoriaeth fyw, dawns a theatr.

3.4 AMDDIFFYN PLANT RHAG NIWED

- 3.4.1 Mae'r amcan amddiffyn plant rhag niwed yn ymwneud ag amddiffyn plant rhag niwed moesol, seicolegol a chorfforol. Nid yn unig y mae hyn yn cynnwys amddiffyn plant rhag y niweidiau uniongyrchol a gysylltir ag yfed alcohol ond mae hefyd yn amddiffyn plant rhag ecsbloetiaeth rywiol a niweidiau ehangach megis bod yn agored i iaith anwedus ac agored i adloniant oedolion.
- 3.4.2 Mae'r awdurdod trwyddedu yn cydnabod bod y Ddeddf yn caniatáu i blant gael mynediad agored i bob eiddo trwyddedig, yn amodol ar ddisgresiwn deilydd y drwydded ac unrhyw amodau a osodir ar y drwydded.

3.4.3 Ni chyfyngir ar fynediad i blant i bob math o eiddo oni bai yr ystyrir ei bod yn angenrheidiol gwneud hynny er mwyn eu hamddiffyn rhag niwed.

3.4.4 Ni fydd yr awdurdod trwyddedu yn dymuno gosod amodau'n datgan bod plant yn cael mynediad i eiddo trwyddedig. Dylai hynny barhau'n fater o ddisgresiwn i ddeilydd trwydded yr eiddo dan sylw, yn amodol ar y ffaith na fydd unrhyw wrthdaro gyda'r amcan trwyddedu sef amddiffyn plant rhag niwed.

3.4.5 Wrth ystyried ceisiadau am drwyddedau eiddo, bydd yr awdurdod trwyddedu'n ystyried hanes eiddo penodol a natur y gweithgareddau y bwriedir eu darparu, er enghraifft:

- Os cafwyd euogfarnau am weini alcohol i blant dan oed neu os oes gan eiddo enw drwg am yfed dan oed;
- Os oes gan eiddo gysylltiad â delio neu gymryd cyffuriau;
- Os oes yna elfen gref o gamblo yn yr eiddo; (nid yw hyn yn cynnwys eiddo sydd ond yn cynnwys nifer fach o beiriannau chwarae gemau am wobrau ariannol);
- Os oes adloniant ar gyfer oedolion neu natur rywiol yn cael ei ddarparu.

3.4.6 Mewn achosion o'r fath, efallai y bydd yr awdurdod trwyddedu yn gosod amodau ar unrhyw drwydded i:-

- Gyfyngu ar yr oriau y mae plant yn gallu bod yn bresennol
- Cyfyngu ar oedran pobl a ganiateir yn yr eiddo
- Gofyn am bresenoldeb oedolyn gyda phlant
- Cyfyngu neu wahardd mynediad pan fo gweithgareddau penodol yn cael eu cynnal

3.4.7 Os oes yna beiriannau chwarae gemau a gemau siawns gyfartal yn bresennol mewn eiddo trwyddedig, bydd rhaid i'r awdurdod trwyddedu a'r Gwarchodwr Eiddo Dynodedig (GED) fonitro presenoldeb plant.

3.4.8 Os oes nifer fawr o blant yn debygol o fod yn bresennol mewn unrhyw eiddo trwyddedig, neu pan fo perfformwyr ar gyfer plant yn bresennol mewn eiddo trwyddedig, efallai y bydd yr awdurdod trwyddedu angen i nifer priodol o oedolion cyfrifol (fydd wedi darparu tystysgrif Gwasanaeth Datgelu a Gwahardd boddhaol) fod yn bresennol i sicrhau eu diogelwch a'u hamddiffyn rhag niwed.

- 3.4.9 Os caniateir i ffilmiau gael eu dangos, rhaid i'r drwydded neu'r dystysgrif gynnwys amod fydd yn cyfyngu mynediad dim ond i'r rheiny sydd yn bodloni'r cyfyngiad oedran gofynnol yn unol ag unrhyw dystysgrif a roddir gan y *British Board of Film Classification* neu mewn achosion penodol.
- 3.4.10 Ni chaiff ffilmiau eu dangos mewn eiddo trwyddedig sydd yn debygol o:
- Arwain at anhrefn;
 - Creu casineb neu annog trais yn erbyn unrhyw ran o'r cyhoedd ar sail lliw, hil neu darddiad ethnig neu genedlaethol, anabled, credoau crefyddol, cyfeiriadedd rhywiol neu ryw.
- 3.4.11 Dylai ymgeiswyr sydd yn gwneud cais am drwydded i gyflenwi alcohol fel rhan o wasanaeth cludo a danfon alcohol gynnwys gweithdrefnau yn eu hatodlen weithredu y maent yn bwriadu eu gweithredu i sicrhau bod:
- Y person maent yn gwerthu'r alcohol iddo dros 18;
 - Bod alcohol yn cael ei ddanfon i berson dros 18 yn unig; a
 - Bod trywydd clir o ddogfennau am y broses archebu - o wneud yr archeb i ddanfon y cynnyrch - yn cael ei gynnal (gydag amseroedd a llofnodion) a'u bod ar gael i gael eu harchwilio gan swyddog awdurdodedig.

ADLONANT OEDOLION

3.4.12 Pan fo'r gweithgareddau a gynigiwyd dan y ddeddf yn cynnwys rhai o natur rywiol (e.e. stripio, gweinyddesau bronnoeth a dawnsio bwrdd) bydd yr awdurdod trwyddedu yn ystyried y posibilrwydd am gynnydd mewn risg i'r amcanion trwyddedu.

3.4.13 Fel arfer, ni fydd yr awdurdod trwyddedu yn caniatáu trwyddedau sydd yn ymwneud ag elfen rywiol ger ysgolion, meithrinfeydd, addoldai, ysbytai, clybiau ieuencid ac eiddo sensitif eraill lle mae nifer sylweddol o blant yn debygol o'u mynychu.

3.4.14 Os oes angen, gosodir amodau pan gaiff trwyddedau o'r fath eu caniatáu sydd wedi'u dylunio i sicrhau na chaiff plant fynediad i'r eiddo ac na allant weld y gweithgareddau hyn na hysbysebion amdanynt, yn ogystal ag amodau angenrheidiol i atal problemau trosedd ac anhrefn.

3.4.15 Os nad yw cais am drwydded eiddo neu dystysgrif clwb yn cyfeirio'n benodol at adloniant oedolion o unrhyw fath, bydd y drwydded neu'r dystysgrif yn nodi nad yw adloniant oedolion yn cael ei awdurdodi.

3.4.16 Rhaid i unrhyw eiddo a ddefnyddir am fwy na 12 achlysur o fewn cyfnod o 12 mis i ddarparu unrhyw adloniant rhywiol perthnasol gael ei drwyddedu fel Lleoliad Adloniant Rhywiol. Mae adloniant rhywiol perthnasol yn cynnwys: dawnsio glin, dawnsio polyn, dawnsio bwrdd, sioeau stripio, sioeau sbecian a sioeau rhyw byw.

4. EFFAITH GRONNOL, GORCHMYNION CYFYNGU AR WERTHU ALCOHOL YN FUAN YN Y BORE A'R DRETH HWYR YN Y NOS

4.1 EFFAITH GRONNOL

4.1.1 Mae crynodiad eiddo trwyddedig o ran nifer, math a dwysedd mewn ardal benodol a'r effaith gronnol y mae'n ei gael ar hyrwyddo'r amcanion trwyddedu yn fater a gaiff ei ystyried gan yr awdurdod trwyddedu wrth ymgymryd â'i swyddogaethau trwyddedu.

4.1.2 Os oes tystiolaeth fod ardal benodol o'r sir eisoes yn dioddef effeithiau andwyol o ganlyniad i grynodiad o eiddo hwyr yn y nos, neu fod yr ardaloedd preswyl hynny dan straen, rhoddir ystyriaeth i fabwysiadu 'Polisi Dirlawnder'.

4.1.3 Effaith polisi o'r fath yw y gallai awdurdod trwyddedu wrthod ceisiadau am Drwydded Eiddo neu Dystysgrif Eiddo Clwb newydd, neu amrywiad i drwydded neu dystysgrif bresennol, pryd bynnag y derbyniodd sylwadau perthnasol, oni bai y gallai ymgeisydd ddangos pam na fyddai gweithrediad yr eiddo dan sylw yn ychwanegu at yr effaith gronnol sydd eisoes yn cael ei brofi.

4.1.4 Fodd bynnag, ni fyddai'r 'Polisi Dirlawnder' yn absoliwt a byddai unrhyw gais yn cael ei ystyried yn ôl ei rinweddau'i hun ac yn derbyn ystyriaeth briodol. Yn ogystal, ni fydd y polisi'n ceisio cyfyngu ar nifer yr eiddo trwyddedig a gaiff eu caniatáu, yn syml oherwydd bod yr awdurdod trwyddedu yn ystyried bod digon o eiddo trwyddedig yn barod i ddiwallu'r galw.

4.1.5 Wrth benderfynu p'un ai i fabwysiadu 'Polisi Dirlawnder' ar gyfer ardal benodol, gall yr awdurdod trwyddedu, ymhlith pethau eraill-

- Gasglu tystiolaeth neu brawf o bryderon difrifol a chronig gan awdurdodau cyfrifol a phartion â diddordeb am niwsans ac anhrefn
- Adnabod yr ardal lle cyfyd problemau a ffiniau'r ardal honno
- Asesu'r achosion
- Cynnal ymarferiad ymgynghori

4.1.6 Os caiff 'Polisi Dirlawnder' ei fabwysiadu, bydd yn cael ei adolygu'n rheolaidd i asesu p'un a yw'n angenrheidiol a chymesur.

4.1.7 Cyn sefydlu 'Polisi Dirlawnder', bydd yr awdurdod trwyddedu yn ystyried y nifer o fesurau presennol sydd ar gael ac yn berthnasol i daclo ymddygiad anghyfreithlon a gwrthgymdeithasol sydd yn gysylltiedig ag eiddo trwyddedig.

Pwerau awdurdodau lleol i ddynodi rhannau o ardal yr awdurdod lleol fel llefydd na cheir yfed alcohol yn gyhoeddus ynddynt ac y gellir atafaelu alcohol yn yr ardaloedd hyn.	Pwerau'r heddlu i gau eiddo neu ddigwyddiadau dros dro am hyd at 24 awr ar sail anhrefn, anhrefn posib neu ormod o sŵn.	Pwerau'r heddlu, awdurdodau cyfrifol, preswylwyr neu fusnesau lleol, neu gynghorwyr i wneud cais am adolygu trwydded eiddo neu dystysgrif clwb.
Erlyn deiliaid trwyddedau personol neu aelodau o staff sydd yn gwerthu alcohol i bobl feddw.	Yr heddlu'n gorfodi'r gyfraith gyffredinol sydd yn ymwneud ag anhrefn ac ymddygiad gwrthgymdeithasol.	Cymryd rhan mewn cynlluniau cyswllt masnach leol e.e. <i>Pub watch</i> .
Rheolaeth gynllunio.	Darpariaeth TCC.	Defnydd o staff diogelwch wedi'u hyfforddi a staff eraill.
Polisiâu rheoli cyffuriau.		

4.2 GORCHMYNION CYFYNGU AR WERTHU ALCOHOL YN FUAN YN Y BORE (EMRO)

- 4.2.1 Mae gan yr awdurdod trwyddedu bŵer dan adran 119 **Neddf Diwygio'r Heddlu a Chyfrifoldeb Cymdeithasol 2011** i wahardd gwerthu alcohol am gyfnod penodol o amser rhwng 12am a 6am, os yw'n briodol i hybu'r amcanion trwyddedu.
- 4.2.2 Mae Gorchmynion Cyfyngu ar Werthu Alcohol yn Fuan yn y Bore (EMROs) wedi'u dylunio i fynd i'r afael â phroblemau cyson gydag eiddo trwyddedig, niwsans cyhoeddus difrifol ac achosion eraill o ymddygiad gwrthgymdeithasol oherwydd alcohol nad ydynt yn deillio'n uniongyrchol o eiddo penodol.
- 4.2.3 Rhaid i EMRO nodi:
- ar ba ddyddiau y mae'n weithredol a'r cyfnod amser ar y dyddiau hynny,
 - yr ardal berthnasol lle dylid ei weithredu,
 - p'un a yw'n weithredol am gyfnod dros dro neu ddiderfyn a
 - y dyddiad o pryd y mae'n weithredol.
- 4.2.4 Effaith EMRO yw bod Trwyddedau Eiddo neu Dystysgrifau Eiddo Clwb a roddir gan yr awdurdod trwyddedu, a Rhybuddion Digwyddiadau Dros Dro a gyflwynir i'r awdurdod trwyddedu, yn aneffeithiol yn yr ardal a nodir ac yn ystod y cyfnod a nodir yn y gorchymyn.

4.2.5 Rhoddir ystyriaeth i wneud EMRO os oes tystiolaeth bod yna broblemau cyson gydag eiddo trwyddedig, niwsans cyhoeddus difrifol ac achosion eraill o ymddygiad gwrthgymdeithasol oherwydd alcohol nad ydynt yn deillio'n uniongyrchol o eiddo penodol.

4.2.6 Cyn gwneud EMRO, bydd yr awdurdod trwyddedu yn ystyried y nifer o fesurau presennol sydd ar gael i daclo niwsans cyhoeddus ac ymddygiad gwrthgymdeithasol nad ydynt yn deillio'n uniongyrchol o eiddo penodol.

Cyflwyno neu ehangu Polisi Effaith Gronnol.	Adolygu trwyddedau eiddo penodol sy'n peri problemau.	Yr heddlu'n gorfodi'r gyfraith sydd yn ymwneud ag anhrefn ac ymddygiad gwrthgymdeithasol.
Defnyddio pwerau'r i ddynodi ardal fel lle na cheir yfed alcohol yn gyhoeddus.	Rheolaeth gynllunio	Mesurau cadarnhaol i greu canol trefi diogel a glân drwy weithio mewn partneriaeth gydag eraill.

4.2.7 Os yw'r awdurdod trwyddedu yn cynnig gwneud EMRO, bydd yn dilyn y gofynion gweithdrefnol a nodir yn Neddf Diwygio'r Heddlu a Chyfrifoldeb Cymdeithasol 2011.

4.3 Y DRETH HWYR YN Y NOS

- 4.3.1 Mae gan yr awdurdod trwyddedu bŵer dan adran 125 **Deddf Diwygio'r Heddlu a Chyfrifoldeb Cymdeithasol 2011** i gyflwyno treth sydd yn daladwy gan ddeiliaid trwydded eiddo a thystysgrifau eiddo clwb sydd yn cyflenwi alcohol rhwng 12am a 6am er mwyn talu am y costau ychwanegol sydd yn gysylltiedig â gwerthu alcohol yn hwyr yn y nos.
- 4.3.2 Mae deiliaid trwyddedau eiddo a thystysgrifau eiddo clwb sydd yn cyflenwi alcohol rhwng 12am a 6am yn elwa o fodolaeth yr economi hwyr yn y nos. Fodd bynnag, mae trosedd ac anhrefn sydd yn gysylltiedig ag yfed alcohol yn ystod yr economi hwyr yn y nos yn arwain at gostau i'r heddlu, awdurdodau lleol a chyrff eraill.
- 4.3.3 Pan fo'r awdurdod trwyddedu'n penderfynu dan adran 125 bod angen gweithredu'r dreth hwyr yn y nos yn ei ardal, rhaid iddo hefyd benderfynu-
- a. ar ba ddyddiad mae angen gweithredu'r dreth hwyr yn y nos gyntaf, ac
 - b. ar gyfer blwyddyn gyntaf y dreth a phob blwyddyn dreth ganlynol-
 - i. cyfnod cyflenwi yn hwyr yn y nos;
 - ii. categorïau sydd wedi'u heithrio a ganiateir (os oes rhai) sydd angen eu gweithredu yn ei ardal;
 - iii. categorïau lleihau a ganiateir (os oes rhai) sydd angen eu gweithredu yn ei ardal;
 - iv. cyfran y swm net o daliadau'r dreth sydd angen ei thalu i Heddlu Gogledd Cymru.
- 4.3.4 Rhaid rhannu unrhyw incwm a gynhyrchir gan y dreth rhwng yr awdurdod trwyddedu a Heddlu Gogledd Cymru. Bydd yr heddlu'n derbyn o leiaf 70% o refeniw net y dreth a bydd yr awdurdod trwyddedu'n derbyn hyd at 30% o refeniw net y dreth.

4.3.5 Os oes tystiolaeth bod trosedd ac anhrefn sydd yn gysylltiedig ag yfed alcohol yn ystod yr economi hwyr yn y nos yn arwain at gostau i'r heddlu, awdurdodau lleol a chyrff eraill; bydd yr awdurdod trwyddedu yn ystyried p'un ai codi'r dreth hwyr yn y nos yw'r ffordd orau o godi refeniw mewn perthynas â'r costau hyn.

4.3.6 Os yw'r awdurdod trwyddedu yn cynnig cyflwyno'r dreth hwyr yn y nos, bydd yn dilyn y gofynion gweithdrefnol a nodir yn Neddf Diwygio'r Heddlu a Chyfrifoldeb Cymdeithasol 2011.

5. CYNLLUNIO A RHEOLAETH ADEILADU

- 5.1 Mae cyfundrefnau cynllunio, rheolaeth adeiladu a thrwyddedu yn sefyll ar wahân er mwyn osgoi dyblygu ac aneffeithiolrwydd. Er fod y materion a ystyrir yn gysylltiedig, materion gwahanol ydyn nhw mewn gwirionedd.
- 5.2 Mae dau Awdurdod Cynllunio Lleol sydd â chyfrifoldebau cynllunio statudol yng Ngwynedd, sef:
- Cyngor Gwynedd** – sy'n gweithredu yn ardaloedd Arfon, Dwyfor a Meirionnydd sydd y tu allan i Barc Cenedlaethol Eryri.
 - Parc Cenedlaethol Eryri** – sy'n Awdurdod Cynllunio annibynnol ac sy'n gyfrifol am yr ardal gyfan sydd o fewn ei ffiniau.
- 5.3 Mae polisiâu cynllunio Cyngor Gwynedd wedi'u nodi yng 'Nghynllun Datblygu Unedol Gwynedd' ac yn y 'Canllawiau Cynllunio Atodol'. Mae polisiâu cynllunio Parc Cenedlaethol Eryri wedi'u nodi yng 'Nghynllun Datblygu Lleol Eryri' ac yn y 'Canllawiau Cynllunio Atodol'.
- 5.4 Mae'r ddau Awdurdod Cynllunio yn cydweithio wrth baratoi eu cynlluniau eu hunain er mwyn:
- datblygu polisiâu ategol a chydawns,
 - sicrhau cynllunio effeithiol a chynaliadwy yn yr hirdymor, ac uchafu buddion economaidd, cymdeithasol ac amgylcheddol.
- 5.5 Yn gyffredinol, mae caniatâd cynllunio yn awdurdodi math o ddefnydd eang ar gyfer eiddo ac mae trwyddedau yn cael eu rhoi ar gyfer math penodol o weithgaredd. Er enghraifft, gall caniatâd cynllunio ar gyfer defnydd adloniant fod ar gyfer gweithgareddau a allai gael effaith eang ac amrywiol ar yr ardal leol. Pan gyflwynir cais am drwydded eiddo mae angen ystyried gwir natur effeithiau'r gweithgareddau penodol a fwriedir gan ymgeisydd.
- 5.6 Fel arfer, bydd yr awdurdod trwyddedu yn disgwyl bod y caniatâd cynllunio priodol wedi cael ei roi yn barod i unrhyw eiddo cyn y cyflwynir cais trwyddedu. Fodd bynnag, gellir cyflwyno ceisiadau am drwyddedau cyn y gwneir cais am unrhyw ganiatâd cynllunio perthnasol neu cyn y rhoddir caniatâd cynllunio o'r fath.
- 5.7 Yn ogystal, bydd yr awdurdod, fel arfer, yn disgwyl i'r weithgaredd a awdurdodir gan y drwydded fod yn ddefnydd cynllunio cyfreithiol ac nad yw unrhyw oriau gweithredu a geisir yn mynd yn groes i'r oriau a awdurdodwyd gan y caniatâd cynllunio, os yw hynny'n berthnasol.
- 5.8 Nid yw'r oriau gweithredu a ganiateir yn y broses drwyddedu yn disodli unrhyw gyfyngiadau a nodwyd fel amod cynllunio. Ymdrinnir ag amodau cynllunio drwy'r broses gynllunio.

- 5.9 Cydnabyddir y ceisir datganiad dros dro, ynghyd â chaniatâd cynllunio, mewn rhai amgylchiadau.
- 5.10 Bydd yr awdurdod trwyddedu yn annog deiliaid trwydded i ddarparu cyfleusterau sy'n galluogi i bobl gydag anableddau gael mynediad iddynt, gan roi ystyriaeth ddilys i Ddeddf Cydraddoldeb 2010. Ni osodir unrhyw amodau a ellid eu defnyddio i gyfiawnhau eithrio ar sail diogelwch y cyhoedd.

6. CEISIADAU

- 6.0.1 Mae'r Ddeddf yn gwneud darpariaethau ar gyfer pedwar math o awdurdodiad neu ganiatâd, fel a ganlyn:
- Trwydded eiddo – i ddefnyddio eiddo ar gyfer gweithgareddau trwyddedig.
 - Tystysgrif eiddo clwb – i alluogi clwb cymwys gymryd rhan mewn gweithgareddau clwb cymwys.
 - Rhybudd digwyddiad dros dro – i gynnal gweithgareddau trwyddedig mewn digwyddiad dros dro.
 - Trwydded bersonol – i werthu neu awdurdodi gwerthiant alcohol o eiddo sydd â thrwydded eiddo.
- 6.0.2 **Hysbysir ymgeiswyr y nodir y broses ymgeisio ar gyfer pob math o awdurdodiad neu ganiatâd yn fanwl yn y Ddeddf, yn y Rheoliadau ac yn y Canllawiau.**
- 6.0.3 Rhaid cyflwyno pob cais ar y ffurflen berthnasol gyda'r ffi berthnasol.
- 6.0.4 Rhaid i ymgeiswyr gyflwyno ceisiadau yn electronig i'r awdurdod trwyddedu drwy anfon e-bost at Trwyddedu@gwynedd.gov.uk neu drwy gyflwyno copi caled. Mae'r holl ffurflenni cais, yn y Gymraeg a'r Saesneg, ar gael i'w lawrlwytho o wefan yr awdurdod trwyddedu. Gellir gwneud cais am ffurflen gais yn uniongyrchol i'r awdurdod trwyddedu drwy ffonio 01766 766000.
- 6.0.5 Bydd yr awdurdod trwyddedu'n dyrannu trwyddedau eiddo, tystysgrifau eiddo clwb a thrwyddedau personol yn ddwyieithog.

6.1 TRWYDDED EIDDO

- 6.1.1 Mae'r ffurflen gais berthnasol am drwydded eiddo yn cynnwys yr atodlen weithredu ble mae gofyn i'r ymgeisydd nodi, ymysg pethau eraill, y gweithgareddau trwyddedig arfaethedig sydd i ddigwydd yn yr eiddo, yr amseroedd pan fydd y gweithgareddau'n digwydd, y cyfnod y mae angen y drwydded, p'un a yw'r alcohol a werthir yn yr eiddo am gael ei yfed yn yr eiddo neu i ffwrdd o'r eiddo neu'r ddau, ac yn hanfodol, y camau a fwriedir eu cymryd i hyrwyddo'r pedwar amcan trwyddedu.
- 6.1.2 Rhaid darparu cynllun o'r eiddo a ffurflen ganiatâd gan oruchwyliwr dynodedig yr eiddo (ar gyfer ceisiadau ble mae gwerthu alcohol yn weithgaredd drwyddedig), gyda'r cais.
- 6.1.3 Mae gofyn i ymgeiswyr hysbysebu eu cais yn y ffordd berthnasol ac yn ystod y cyfnod perthnasol yn unol ag Adran 17 y Ddeddf. Ni ellir gwneud penderfyniad ar gais am drwydded eiddo hyd nes bod yr awdurdod trwyddedu'n fodlon bod yr ymgeisydd wedi cydymffurfio â'r gofynion hyn.

- 6.1.4 Unwaith y cymeradwyr trwydded eiddo, gellir gwneud ceisiadau pellach yn gysylltiedig â hi. Mae'r rhain yn cynnwys:-
- Cais i wyro trwydded eiddo
 - Cais i wyro trwydded eiddo i enwi unigolyn fel goruchwyliwr dynodedig yr eiddo
 - Cais i drosglwyddo trwydded eiddo
 - Hysbysiad awdurdod interim
 - Cais i adolygu trwydded eiddo

DATGANIADAU DROS DRO

- 6.1.5 Mae'r awdurdod trwyddedu yn cydnabod, mewn amgylchiadau penodol, y bydd angen i fusnesau a datblygwyr gael sicrwydd eu bod yn debygol y bydd trwydded eiddo'n cael ei chymeradwyo yn dilyn adeiladu eiddo newydd neu adnewyddu eiddo presennol sydd heb ei drwyddedu. Bydd yr awdurdod trwyddedu'n cyflwyno datganiadau dros dro yn unol â'r Ddeddf a'r Canllawiau.

GORUCHWYLWYR DYNODEDIG YR EIDDO (DPS)

- 6.1.6 Rhaid cyflwyno ffurflen ganiatâd gan y person a benodir fel goruchwyliwr eiddo gyda phob cais sy'n penodi person fel goruchwyliwr yr eiddo. Dylai ceisiadau am drwyddedau newydd sy'n awdurdodi gwerthu alcohol gynnwys gwybodaeth berthnasol yr unigolyn y mae'r trwyddedai yn dymuno ei gael wedi'i enwi ar y Drwydded Eiddo fel goruchwyliwr yr eiddo.
- 6.1.7 Fel arfer, bydd Awdurdodau Cyfrifol yn ystyried datblygu perthnasau gwaith adeiladol gyda Goruchwylwyr Dynodedig yr Eiddo, a disgwylia'r awdurdod trwyddedu i hon fod yn berthynas ddwy-ffordd er mwyn hyrwyddo gweithio mewn partneriaeth effeithiol yn y maes.
- 6.1.8 Mewn amgylchiadau eithriadol, gall Heddlu Gogledd Cymru wrthwynebu penodiad unigolyn fel Goruchwyliwr Dynodedig yr Eiddo.
- 6.1.9 Os fydd yr heddlu'n gwrthwynebu, ac os yw'r awdurdod trwyddedu'n fodlon y byddai penodi person penodol fel Goruchwyliwr Dynodedig yr Eiddo yn tanseilio'r amcan trwyddedu o atal trosedd; y polisi yw gwrthod y penodiad neu gael gwared ar y person dan sylw fel Goruchwyliwr Dynodedig yr Eiddo os ydyw'n ymgymryd â'r swydd honno'n barod.

TROSGLWYDDO TRWYDDED EIDDO

- 6.1.10 Mae'r Ddeddf yn gwneud darpariaethau fel y gall unrhyw berson a allai wneud cais am drwydded eiddo hefyd wneud cais i drwydded eiddo gael ei throsglwyddo iddynt hwy. Mae cais i drosglwyddo trwydded eiddo yn newid pwy yw deilydd y drwydded ac nid yw'n newid y drwydded mewn unrhyw ffordd arall.
- 6.1.11 Rhaid i Heddlu Gogledd Cymru gael hysbysiad o'r cais yn unol â gofynion y Ddeddf. Os ydynt o'r farn y gallai'r trosglwyddiad danseilio'r amcan o atal trosedd, gallant wrthwynebu'r trosglwyddiad drwy hysbysu'r awdurdod trwyddedu o fewn 14 diwrnod.
- 6.1.12 Pan fo angen caniatâd gan ddeilydd y drwydded i drosglwyddo'r drwydded eiddo ond ble **nad** oes caniatâd wedi'i gael, rhaid i'r ymgeisydd gyflwyno tystiolaeth i fodloni'r awdurdod trwyddedu bod **POB** cam rhesymol wedi'i gymryd i geisio cael caniatâd. Mae camau rhesymol yn cynnwys rhoi cyfnod rhesymol o amser i ddeilydd y drwydded ymateb/rhoi caniatâd.

6.2 TYSTYSGRIF EIDDO CLWB

- 6.2.1 Mae'r ffurflen gais berthnasol ar gyfer tystysgrif eiddo clwb yn cynnwys yr atodlen weithredu ble mae gofyn i'r ymgeisydd nodi, ymysg pethau eraill, y gweithgareddau trwyddedig arfaethedig sydd i ddigwydd yn yr eiddo clwb, yr amseroedd pan fydd y gweithgareddau'n digwydd, y cyfnod y mae angen y drwydded, p'un a gyflenwir alcohol i aelodau ai peidio, ac yn hanfodol, y camau a fwriedir eu cymryd i hyrwyddo'r pedwar amcan trwyddedu.
- 6.2.2 Rhaid darparu cynllun o'r eiddo a datganiad am dystysgrif eiddo clwb gyda'r cais.
- 6.2.3 Mae gofyn i ymgeiswyr hysbysebu eu cais yn y ffordd berthnasol ac yn ystod y cyfnod perthnasol yn unol ag Adran 17 y Ddeddf. Ni ellir gwneud penderfyniad ar gais am dystysgrif eiddo clwb hyd nes bod yr awdurdod trwyddedu'n fodlon bod yr ymgeisydd wedi cydymffurfio â'r gofynion hyn.
- 6.2.4 Unwaith y rhoddir tystysgrif eiddo clwb, gellir gwneud ceisiadau pellach yn gysylltiedig â hi. Mae'r rhain yn cynnwys:-
- Cais i wro tystysgrif eiddo clwb
 - Cais am fân wyriad i dystysgrif eiddo clwb
 - Cais i adolygu tystysgrif eiddo clwb

GOFYNIAD I HYSBYSEBU AC ARDDANGOS CEISIADAU

- 6.2.5 Pan fo gofyn i ymgeisydd gyhoeddi hysbysiad o'i gais mewn papur newydd lleol, bydd yr awdurdod trwyddedu angen cael copi o'r hysbysiad gan yr ymgeisydd cyn gynted ag y bo'n ymarferol bosib wedi i'r hysbysiad gael ei gyhoeddi.
- 6.2.6 Pan fo gofyn i ymgeisydd arddangos hysbysiad mewn lleoliad amlwg neu yn yr eiddo ble y gellir ei ddarllen yn hwylus o'r tu allan i'r eiddo; ble y bo'n ymarferol, bydd yr awdurdod trwyddedu'n ymweld â'r eiddo yn ystod y cyfnod ymgynghori i wirio bod hysbysiad yn cael ei arddangos yn amlwg yn yr eiddo neu arno.
- 6.2.7 Mae'r awdurdod trwyddedu'n annog pob ymgeisydd i gyhoeddi hysbysiad dwyieithog o'i gais yn y Gymraeg a'r Saesneg.

6.3 RHYBUDDION DIGWYDDIAD DROS DRO (TEN)

- 6.3.1 Bwriad Rhybudd Digwyddiad Dros Dro yw gweithredu fel proses syml i'w dilyn er mwyn cynnal gweithgareddau trwyddedig dros dro. Yn wahanol i Drwyddedau Eiddo a Thystysgrifau Eiddo Clwb, nid yw'r awdurdod trwyddedu'n caniatáu Rhybuddion Digwyddiad Dros Dro. Yn lle hynny, mae defnyddiwr yr eiddo'n hysbysu'r awdurdod trwyddedu o'i fwriad i gynnal digwyddiad.
- 6.3.2 Mae dau fath o Rybudd Digwyddiad Dros Dro; Rhybudd Digwyddiad Dros Dro Safonol a Rhybudd Digwyddiad Dros Dro Hwyr. Ni chyflwynir Rhybudd safonol ddim hwyrach na 10 diwrnod gwaith cyn y digwyddiad a chyflwynir Rhybudd hwyr rhwng 5 a 9 diwrnod gwaith cyn y digwyddiad. **Bydd Rhybudd hwyr a gyflwynir lai na 5 diwrnod gwaith cyn y digwyddiad yn cael ei ddychwelyd fel un annilys ac ni awdurdodir unrhyw weithgareddau y mae'r rhybudd yn ymwneud â hwy.**
- 6.3.3 Mae nifer o gyfyngiadau wedi'u gosod ar ddefnyddio Rhybuddion Digwyddiad Dros Dro, yn cynnwys sawl tro y gall defnyddiwr eiddo gyflwyno Rhybudd Digwyddiad Dros Dro, sawl tro y rhoddir Rhybudd Digwyddiad Dros Dro i eiddo penodol, hyd mwyaf digwyddiad, a'r uchafswm o bobl a all fynychu'r digwyddiad ar unrhyw adeg benodol.
- 6.3.4 Rôl yr awdurdod trwyddedu yw gwirio y glynir at y cyfyngiadau a nodir yn y Ddeddf. Pan nad yw Rhybudd Digwyddiad Dros Dro o fewn y cyfyngiadau diffiniedig, bydd yr awdurdod trwyddedu'n cyflwyno gwrth-hysbysiad i ddefnyddiwr yr eiddo. Fel arall, bydd yr awdurdod trwyddedu'n cydnabod y Rhybudd, a gellir gwneud hynny'n electronig.
- 6.3.5 Gall Heddlu Gogledd Cymru ac Iechyd yr Amgylchedd wrthwynebu Rhybudd Digwyddiad Dros Dro o fewn tri diwrnod gwaith o'i dderbyn. Gellir gwrthwynebu ar sail unrhyw un o'r amcanion trwyddedu. Pan wrthwynebir Rhybudd Digwyddiad Dros Dro hwyr, cyflwynir gwrth-hysbysiad ac ni fydd y Rhybudd yn ddilys. Pan wrthwynebir Rhybudd Digwyddiad Dros Dro safonol, bydd y gwrth-hysbysiad yn cael ei ystyried mewn gwrandawriad.
- 6.3.6 Gellir gwneud addasiadau i Rybudd Digwyddiad Dros Dro safonol yn dilyn ymgynghoriad a chytundeb â Heddlu Gogledd Cymru **AC** Uned Iechyd yr Amgylchedd Cyngor Gwynedd; fodd bynnag, **nid oes sgôp dan y Ddeddf i addasu Rhybudd Digwyddiad Dros Dro hwyr.**
- 6.3.7 Er nad yw digwyddiadau dros dro yn agored i'r un lefel o reolaeth ag eiddo sy'n destun trwydded eiddo, anogir defnyddiwr yr eiddo i'w trefnu mewn ffordd sy'n cefnogi'r holl amcanion trwyddedu.
- 6.3.8 Nid yw Rhybudd Digwyddiad Dros Dro yn dileu'r gofyn i'r ymgeisydd llynu at unrhyw ofyn cynllunio cyfreithiol i gael caniatâd cynllunio ble bo angen.

- 6.3.9 Mae'n rhaid rhoi rhybudd o ddeg diwrnod gwaith fan leiaf ar gyfer Rhybudd Digwyddiad Dros Dro safonol; fodd bynnag, er mwyn medru cynnal ymgynghoriad agored, **mae'r awdurdod trwyddedu'n annog ymgeiswyr i roi rhybudd o 20 diwrnod gwaith.**
- 6.3.10 Dylai Heddlu Gogledd Cymru **neu** Uned Iechyd yr Amgylchedd Cyngor Gwynedd gyflwyno copi o Rybudd Digwyddiad Dros Dro safonol sydd wedi'i addasu i'r awdurdod trwyddedu fel prawf o'r cytundeb gyda defnyddiwr yr eiddo, yr Heddlu a'r gwasanaeth Iechyd yr Amgylchedd.

6.4 TRWYDDED BERSONOL

- 6.4.1 Mae Trwydded Bersonol yn caniatáu i'r deilydd werthu alcohol ar ran unrhyw fusnes sydd â thrwydded eiddo neu dystysgrif eiddo clwb. Mae'r drwydded bersonol wedi'i dylunio i sicrhau bod unrhyw un sy'n rhedeg neu'n rheoli busnes sy'n gwerthu neu'n cyflenwi alcohol yn gwneud hynny mewn ffordd broffesiynol.
- 6.4.2 Gall deilydd trwydded bersonol weithredu fel goruchwyliwr dynodedig yr eiddo ar gyfer unrhyw fusnes sy'n gwerthu neu'n cyflenwi alcohol.
- 6.4.3 Dylid anfon ceisiadau at yr awdurdod trwyddedu sy'n gweithredu yn yr ardal ble mae'r ymgeisydd yn byw, ac nid at yr awdurdod sy'n gweithredu yn lleoliad yr eiddo trwyddedig.
- 6.4.4 Pan fo gan ymgeisydd gollfarn sydd heb ddarfod am drosedd berthnasol neu drosedd dramor, bydd yr awdurdod trwyddedu'n rhoi gwybod i Heddlu Gogledd Cymru. Os fydd yr heddlu'n gwrthwynebu ar sail atal trosedd, mae gan yr ymgeisydd hawl i gael gwrandawriad gerbron yr awdurdod trwyddedu. Os nad yw'r Heddlu'n cyflwyno gwrthwynebiad a bod y cais yn bodloni gofynion y Ddeddf ymhob ffordd arall, mae'n rhaid i'r awdurdod trwyddedu gymeradwyo'r cais.
- 6.4.5 Mae trwyddedau personol yn parhau'n ddilys hyd oni iddynt gael eu hildio, eu hatal, eu diddymu neu i'r llysoedd ddatgan eu bod wedi'u fforffedu.

6.4.6 Mae'r Ddeddf yn gofyn i ddeilydd trwydded bersonol roi gwybod i'r awdurdod trwyddedu am unrhyw newidiadau i'w enw neu i'w cyfeiriad, am unrhyw gollfarnau am droseddau perthnasol ac am unrhyw gollfarnau am droseddau tramor.

6.4.7 Diddymwyd yr angen i adnewyddu trwydded bersonol o'r Ddeddf yn sgil Deddf Dadreoli 2015. Er bod dyddiad terfyn ar drwyddedau personol a gymeradwywyd cyn Deddf Dadreoli 2015, bydd y trwyddedau hyn yn parhau'n ddilys ac ni fydd dyddiadau o'r fath yn parhau mewn grym.

7. ATODLEN WEITHREDU

- 7.1 Mae'r awdurdod trwyddedu'n annog ymgeiswyr yn gryf i drafod ceisiadau arfaethedig â swyddog trwyddedu a'r awdurdodau cyfrifol yn gynnar a chyn cyflwyno'r cais ei hun. Dylai hyn dynnu sylw at broblemau posib a chynorthwyo i greu partneriaeth weithio dda. Yn ogystal, gall leihau'r angen am wrandawriad yn hwyrach ymlaen yn y broses.
- 7.2 Wrth ystyried sut i ddatblygu eu hatodlenni gweithredu, cynghorir ymgeiswyr i gysylltu â'r awdurdodau cyfrifol am arweiniad.
- 7.3 Anogir ymgeiswyr i ymgyfarwyddo ag unrhyw bolisiau cynllunio a thrafnidiaeth, strategaethau twristiaeth a diwylliannol a strategaethau trosedd ac anhrefn lleol sy'n berthnasol a'u hystyried ble bo'n briodol wrth fynd ati i lunio eu hatodlenni gweithredu.
- 7.4 Bydd yr awdurdod trwyddedu'n disgwyl i bob ymgeisydd fanylu sut y byddant yn hyrwyddo'r pedwar amcan trwyddedu yn eu hatodlenni gweithredu, gan ystyried y math o eiddo dan sylw, y gweithgareddau trwyddedig arfaethedig, y dulliau gweithdrefn, natur y lleoliad ac anghenion y gymuned leol.
- 7.5 Mae'r awdurdod yn ystyried bod atodlen weithredu benodol sydd wedi'i llunio'n dda yn dangos bod ymgeisydd yn deall ac yn barod i gwrdd â chyfrifoldebau deilydd trwydded dan y Ddeddf.
- 7.6 Mae'r awdurdod yn ystyried bod atodlen weithredu wag neu un sydd heb fawr o gynnwys yn rhoi'r argraff nad yw'r ymgeisydd wedi rhoi ystyriaeth ddigonol i gyfrifoldebau deilydd trwydded.

8. ORIAU GWEITHREDU

8.1 Mae'r awdurdod trwyddedu'n cydnabod bod cael sawl eiddo sy'n cau ar yr un amser mewn rhai ardaloedd yn gallu arwain at gyfnodau penodol o niwsans ac anhrefn wrth i lawer o bobl ddod allan ar y strydoedd ar yr un adeg. Gall hyn, o bosib, arwain at achosi gwrthdaro mewn lleoliadau gwerthu bwyd min nos, ranciau tacsï a gwasanaethau min nos eraill. O ganlyniad, mae'r awdurdod trwyddedu'n cydnabod y gall oriau trwyddedu hyblyg fod yn ffactor bwysig wrth geisio lleihau problemau o'r fath.

8.2 Gwneir penderfyniad ar bob cais yn ôl ei haeddiant ei hun, ond fel arfer, bydd yr oriau a geisir gan yr ymgeisydd yn cael eu cymeradwyo pan all yr ymgeisydd ddangos hyd foddhad yr awdurdod trwyddedu na fyddai'r cynigion yn cael effaith andwyol ar ansawdd amgylcheddol, mwynderau preswyl na chymeriad unrhyw ardal benodol.

8.3 Wrth ystyried ceisiadau, bydd yr awdurdod trwyddedu'n ystyried cais yr ymgeisydd am oriau cau gan gadw hyn mewn cof:

- Ansawdd amgylcheddol
- Mwynderau preswyl
- Cymeriad neu swyddogaeth ardal benodol, a
- Natur y gweithgareddau arfaethedig sydd i'w darparu.

Cymeradwyir yr oriau cau fel arfer pan all yr ymgeisydd ddangos na fyddai'r cynnig yn cael effaith andwyol ar unrhyw un o'r nodweddion uchod.

8.4 Ble bo alcohol yn cael ei werthu, dylai ceisiadau nodi arnynt yr amser y byddai gwerthu alcohol yn gorffen a'r amser y byddai'r eiddo yn cau.

8.5 Fel arfer, caniateir i siopau ac archfarchnadoedd werthu alcohol yn ystod yr oriau arferol y maent yn bwriadu bod ar agor, ond gall eiddo unigol, sy'n ganolbwynt i anhrefn a niwsans, fod yn destun cyfyngiadau (yn amodol ar sylwadau).

8.6 Pan wneir cais am oriau hwyr yn enwedig yn cynnwys adloniant, ac os y daw sylwadau perthnasol i law, efallai y gosodir oriau cau cynharach ac fe all fod yn briodol gosod amodau er mwyn cyflawni'r amcanion trwyddedu.

8.7 Nid yw'r polisi hwn yn gosod unrhyw gyfyngiad cyffredinol ar oriau, mewn unrhyw ardal.

9. GORFODAETH, ADOLYGIADAU A PHWERAU

9.1 GORFODAETH

- 9.1.1 Mae'r awdurdod trwyddedu wedi sefydlu protocol gorfodaeth ar y cyd gyda Heddlu Gogledd Cymru i sicrhau gorfodaeth effeithlon sydd wedi'i dargedu. Cynhelir cyfarfodydd i fonitro cydymffurfiaeth â gofynion trwyddedu ac i sicrhau bod camau gweithredu priodol a chyfatebol yn cael eu cymryd. Gweler [Atodiad 4](#).
- 9.1.2 Yn gyffredinol, dim ond yn unol ag egwyddorion gorfodaeth cytunedig ac yn unol â Pholisi Gorfodaeth y Gwasanaeth Gwarchod y Cyhoedd y cymerir camau gweithredu. I'r perwyl hwn, glynir at yr egwyddorion allweddol o gysondeb, tryloywder a bod yn gyfatebol.
- 9.1.3 Bydd addasiad a wnaed i Ddeddf Trwyddedu 2003 dan delerau Deddf Gostwng Troseddau Treisgar 2006 yn galluogi'r Awdurdod Trwyddedu, ar gais Uwch Swyddog Heddlu, i atodi amodau interim ar drwyddedau wrth aros am adolygiad llawn o'r drwydded.
- 9.1.4 Unwaith y bydd wedi'i drwyddedu, mae'n hanfodol bod yr eiddo'n cael ei gynnal a'i weithredu mewn ffordd sy'n sicrhau bod yr amcanion trwyddedu yn parhau i gael eu hyrwyddo a'u bod yn cydymffurfio â gofynion penodol y Ddeddf.
- 9.1.5 Bydd yr awdurdod trwyddedu yn gwneud trefniadau i fonitro eiddo, cynnal archwiliadau a chymryd camau gweithredu priodol os yw o'r farn bod angen gwneud hynny i gefnogi a hyrwyddo'r amcanion trwyddedu.
- 9.1.6 Pan fo amodau wedi'u gosod ar drwydded, gall person awdurdodedig o'r awdurdod trwyddedu archwilio'r eiddo ar unrhyw adeg resymol er mwyn gwirio y glynir at yr amodau hynny.
- 9.1.7 Bydd yr awdurdod trwyddedu'n ystyried cyflwyno rhybudd anffurfiol ysgrifenedig i ddeiliaid trwydded sy'n argymhell gwelliannau mewn cyfnod o amser penodol os yw o'r farn bod hynny'n angenrheidiol i gefnogi a hyrwyddo'r amcanion trwyddedu.

9.2 ADOLYGIADAU

- 9.2.1 Ar ôl caniatáu trwydded eiddo neu dystysgrif eiddo clwb, gall **awdurdod cyfrifol** neu **unigolyn arall** ofyn i'r awdurdod trwyddedu adolygu'r trwydded neu dystysgrif ar unrhyw adeg yn sgil mater sy'n codi yn yr eiddo mewn perthynas ag unrhyw un o'r pedwar amcan trwyddedu.
- 9.2.2 Mae'r broses adolygu'n rhoi gwarchodaeth allweddol i'r gymuned ble mae problemau sy'n gysylltiedig â'r amcanion trwyddedu'n digwydd mewn eiddo neu glwb.
- 9.2.3 Rhaid i'r awdurdod trwyddedu adolygu trwydded os yw'r eiddo y mae'n ymwneud ag ef yn destun gorchymyn cau gan yr heddlu neu os yw'r heddlu wedi gwneud cais am adolygiad diannod ar y sail bod yr eiddo'n gysylltiedig â throsedd ac / neu anhrefn difrifol.
- 9.2.4 Ym mhob achos, rhaid i gais am adolygiad ymwneud ag eiddo neu glwb penodol ac mae'n rhaid iddo fod yn berthnasol i hyrwyddo un neu fwy o'r amcanion trwyddedu.
- 9.2.5 Bydd yr awdurdod trwyddedu yn gwrthod cais am adolygiad os yw'r ymgeisydd yn methu â darparu tystiolaeth nad ydyw un neu fwy o'r amcanion trwyddedu'n cael eu bodloni neu os nad yw'r rheswm am yr adolygiad yn ymwneud â'r amcanion trwyddedu.
- 9.2.6 Yn ogystal, bydd yr awdurdod trwyddedu yn gwrthod cais am adolygiad os ydyw o'r farn ei fod yn wamal, yn drallodus neu'n ailadroddus.
- 9.2.7 Mae'r awdurdod trwyddedu yn ystyried ei bod yn arfer dda i'r holl bersonau awdurdodedig sydd â phryderon am broblemau a ganfuwyd mewn eiddo i roi rhybudd cynnar i ddeiliaid trwydded o'u pryder ac o'r angen am welliannau, a dylent gynghori deilydd y drwydded o'r camau y mae angen eu cymryd i fynd i'r afael â'r pryderon hynny ble bo modd.

9.3 PWERAU

- 9.3.1 Mae'r Ddeddf yn rhoi amrediad o bwerau statudol i'r awdurdod trwyddedu ac fe all eu defnyddio wrth wneud penderfyniad ar geisiadau neu ar ôl iddo dderbyn rhybudd.

GWAHARDD AM BEIDIO Â THALU FFIOEDD BLYNYDDOL AM DRWYDDEDAU EIDDO A THYSTYSGRIFAU EIDDO CLWB

- 9.3.2 Rhaid i ddeiliaid trwydded eiddo neu dystysgrif eiddo clwb dalu ffi flynyddol i'r awdurdod trwyddedu – swm sy'n cael ei bennu yn sgil gwerth treth annomestig yr eiddo. Daw'r ffi flynyddol yn ddyledus ac yn daladwy bob blwyddyn ar yr un dyddiad ac y cafodd y drwydded/tystysgrif ei chymeradwyo'n wreiddiol.
- 9.3.3 Mae'r ffi yn daladwy p'un a yw deilydd y drwydded gyfredol yn bwriadu cau'r busnes ar unrhyw adeg yn ystod y flwyddyn i ddod neu os yw wedi cymryd y busnes drosodd ar ganol y flwyddyn.

- 9.3.4 Mae gan awdurdodau trwyddedu bwerau i wahardd y Drwydded Eiddo neu'r Dystysgrif Eiddo Clwb, ac mae gofyn iddynt wneud hynny, os nad yw'r ffi flynyddol wedi cael ei thalu.
- 9.3.5 Os oes unrhyw anghydfod ynghylch cyfanswm y ffi ac / neu wir gamgymeriad gweinyddol (a wnaed gan ddeilydd y drwydded / yr awdurdod trwyddedu neu unrhyw un arall), cyn i'r ffi ddod yn ddyledus, rhoddir Cyfnod Gras Statudol o 21 diwrnod fel bo modd dod i gytundeb ar yr anghydfod.
- 9.3.6 Os na ddatrysir yr anghydfod neu'r camgymeriad yn ystod y cyfnod o 21 diwrnod, RHAIID i'r awdurdod trwyddedu wahardd y drwydded ac ni fydd modd i unrhyw weithgareddau trwyddedig gael eu cynnal.
- 9.3.7 Bydd yr awdurdod trwyddedu'n hysbysu deilydd y drwydded o'r gwaharddiad yn ysgrifenedig ac yn nodi arno o ba ddyddiad y bydd y gwaharddiad mewn grym. Bydd y diwrnod y daw'r gwaharddiad mewn grym o leiaf 2 ddiwrnod gwaith ar ôl y diwrnod y cyflwynir yr hysbysiad.
- 9.3.8 Unwaith y bydd y taliad wedi'i dderbyn, gellir dileu'r gwaharddiad. Mae'r gwaharddiad yn dod i ben ar y diwrnod y mae'r awdurdod trwyddedu'n derbyn taliad am y ffi sy'n ddyledus.

10. Y BROSES DRWYDDEDU

- 10.0.1 **Hysbysir ymgeiswyr y nodir y broses ymgeisio ar gyfer pob math o awdurdodiad neu ganiatâd yn fanwl yn y Ddeddf, yn y Rheoliadau ac yn y Canllawiau.**
- 10.0.2 Rhaid cyflwyno pob cais ar y ffurflen berthnasol gyda'r ffi berthnasol.
- 10.0.3 Rhaid i ymgeiswyr gyflwyno ceisiadau yn electronig i'r awdurdod trwyddedu drwy anfon e-bost at Trwyddedu@gwynedd.gov.uk neu drwy gyflwyno copi caled. Mae'r holl ffurflenni cais, yn y Gymraeg a'r Saesneg, ar gael i'w lawrlwytho o wefan yr awdurdod trwyddedu. Gellir gwneud cais am ffurflen gais yn uniongyrchol i'r awdurdod trwyddedu drwy ffonio 01766 766000.

10.1 Y LLWYBR GWNEUD CAIS

- 10.1.1 Ystyrir y bydd y mwyafrif o'r swyddogaeth drwyddedu yn weinyddol ei natur, h.y. ni fydd llawer o feysydd cynhennus gyda cheisiadau a rhybuddion. Er cyflymder, effeithiolrwydd a bod yn gost effeithiol, swyddogion fydd yn ymdrin â'r awdurdodiadau hyn gan amlaf.
- 10.1.2 Er mwyn i sylwadau fod yn berthnasol, rhaid iddynt:
- fod yn gysylltiedig â hyrwyddo un o'r pedwar amcan trwyddedu;
 - gael eu gwneud gan awdurdod cyfrifol neu berson arall o fewn cyfnod penodol
 - beidio â chael eu tynnu'n ôl; ac
 - o ran sylwadau a wneir gan bobl eraill, rhaid iddynt fod yn rhai nad yw'r awdurdod trwyddedu o'r farn eu bod yn wamal neu'n drallodus.
- 10.1.3 Pan nad oes unrhyw **sylwadau perthnasol** yn gysylltiedig â chais, bydd y drwydded yn cael ei chymeradwyo ar yr amod bod y cais wedi'i gyflwyno yn unol â gofynion y Ddeddf.
- 10.1.4 Pan wneir sylwadau perthnasol ar gais a bo'r cais wedi'i gyflwyno'n unol â gofynion y Ddeddf, gwneir penderfyniad ar y cais yn unol â gofynion y Ddeddf.
- 10.1.5 Gall sylwadau fod yn rhai cadarnhaol neu negyddol, ond os mai dim ond sylwadau cadarnhaol a dderbynnir mae'n annhebygol iawn y bydd gofyn cynnal gwrandawriad.

10.2 CYFLAFAREDDU

10.2.1 Pan fo sylwadau perthnasol sy'n ymwneud â'r amcanion trwyddedu'n dod i law gan awdurdodau cyfrifol neu berson arall, bydd yr adain drwyddedu'n penderfynu p'un a yw'r sylwad yn berthnasol ai peidio.

10.2.2 Pan fo'r awdurdod trwyddedu'n ystyried bod y sylw'n berthnasol, trefnir **cyfarfod cyflafareddu** rhwng y partïon perthnasol er mwyn ceisio dod o hyd i gyfaddawd rhesymol.

10.2.3 Os na fydd y broses anffurfiol hon yn llwyddiannus, cynhelir gwrandawriad gerbron y pwyllgor trwyddedu. Rhoddir gwybod i'r holl bartïon perthnasol.

10.2.4 Bydd y pwyllgor trwyddedu neu'r is-bwyllgor trwyddedu'n gwneud penderfyniad ar y cais a bydd manylion y penderfyniad hwnnw'n cael eu cylchredeg i'r holl bartïon dan sylw.

10.3 AMODAU

10.3.1 Mae'r amodau sydd ynghlwm â thrwydded eiddo neu dystysgrif eiddo clwb yn bwysig wrth osod y paramedrau ble y gall eiddo weithredu'n gyfreithiol ynddynt.

10.3.2 Mae tri math o amod y gellir ei lynu at drwydded neu dystysgrif; arfaethedig, wedi eu gorfodi a gorfodol. Gweler **Atodiad 5** am yr Amodau Gorfodol cyfredol sydd i'w cynnwys ar bob trwydded ac/neu tystysgrif eiddo clwb yn yr amgylchiadau a nodir.

10.3.3 Mae'r awdurdod trwyddedu'n cydnabod pan na ddaw sylwadau i law gan awdurdodau cyfrifol neu bartïon â diddordeb ar gais, ei bod yn ddyletswydd arno i gymeradwyo'r drwydded neu'r dystysgrif gydag amodau sy'n gyson ag atodlen weithredu'r ymgeisydd ac unrhyw amodau gorfodol a nodir gan y Ddeddf.

10.3.4 O ran yr amodau arfaethedig, ni fydd yr awdurdod trwyddedu'n ailadrodd y cynnwys yn atodlen weithredu'r ymgeisydd. Bydd yr awdurdod trwyddedu'n dehongli'r amod yn unol â bwriad yr ymgeisydd ac yn llunio'r amod yn unol â'r egwyddorion amodau trwydded a welir isod.

10.3.5 Ni fydd yr awdurdod trwyddedu'n gosod unrhyw amodau oni bai fod ganddo ddisgresiwn i wneud hynny yn sgil sylwadau perthnasol a'i fod wedi'i fodloni mewn gwrandawriad bod angen gosod amodau yn sgil y sylwadau a godwyd. Dim ond ar yr adeg honno y bydd yn gosod amodau o'r fath sy'n briodol ac yn gyfatebol i hyrwyddo'r amcanion trwyddedu ar ôl ystyried y sylwadau.

10.3.6 Wrth osod amodau, bydd yr awdurdod trwyddedu'n defnyddio geiriau fel "rhaid" a "bydd" a bydd yn ystyried yr egwyddorion amodau trwydded a ganlyn.

Egwyddorion amodau trwydded:

- Rhaid iddynt fod yn briodol i hyrwyddo'r amcanion trwyddedu;
- Rhaid iddynt fod yn bendant ac yn rhai y gellir eu gorfodi;
- Rhaid iddynt fod yn eglur a chlr o ran yr hyn y maent yn ceisio'i gyflawni;
- Ni ddylent ddyblygu unrhyw ofynion statudol eraill neu unrhyw ddyletswyddau neu gyfrifoldebau eraill a roddwyd ar y cyflogwr gan ddeddfwriaeth arall;
- Rhaid iddynt gael eu teilwra er dibenion math, lleoliad a nodweddion unigol yr eiddo a'r digwyddiadau dan sylw;
- Ni ddylent fod yn safonol ac fe allai fod yn anghyfreithlon os na ellir dangos eu bod yn briodol er mwyn hyrwyddo'r amcanion trwyddedu mewn achos unigol;
- Ni ddylent ailadrodd troseddau a nodir yn y Ddeddf neu mewn deddfwriaeth arall;
- Dylent fod yn gyfatebol, yn gyfiawnadwy ac yn gyraeddadwy;
- Ni allant geisio rheoli ymddygiad cwsmeriaid unwaith y maent y tu hwnt i reolaeth uniongyrchol deilydd y drwydded a'i staff, ond fe allant effeithio ar ymddygiad cwsmeriaid yn yr ardal ger yr eiddo wrth iddynt fynd i mewn neu ddod allan ohono; a
- Dylid eu hysgrifennu mewn fformat cyfarwyddol.

10.3.7 Wrth osod amodau ar drwydded, bydd yr awdurdod trwyddedu'n ymwybodol o'r angen i osgoi mesurau a allai atal cerddoriaeth fyw, dawns neu theatr wrth osod costau anuniongyrchol sylweddol fel rhan ohonynt, cyhyd ag y bo'n bosib.

10.3.8 Bydd yr awdurdod trwyddedu'n ymdrechu i sicrhau y rhoddir eglurhad llawn i'r ymgeisydd o benderfyniad os gwneir penderfyniad sy'n groes i'r canllawiau Statudol.

10.3.9 Mae'r awdurdod trwyddedu'n cydnabod y Canllawiau o ran bod angen cydbwysio barn grwpiau lleol bychan â diddordebau cyffredinol a buddion diwylliannol ehangach y gymuned.

10.3.10 Os daw sylwadau i law ynghylch y posibilrwydd am elfen o niwsans mewn cymdogaeth benodol, bydd yr awdurdod trwyddedu'n ystyried hynny yn erbyn y buddion ehangach i'r gymuned.

10.3.11 Pan wneir addasiadau neu ychwanegiadau i amodau gorfodol dan y Ddeddf, fe ymdrinnir â hwy fel petaent wedi'u cynnwys ar y trwyddedau neu'r tystysgrifau presennol ar y dyddiad y dânt i rym. Nid oes rhaid i'r awdurdod trwyddedu ailgyflwyno trwyddedau neu dystysgrifau i gynnwys yr amodau gorfodol addasedig ynddynt ond fe wnânt hynny os y daw cyfle i wneud hynny.

11. DIRPRWYO, Y PWYLLGOR TRWYDDEDU A GWNEUD PENDERFYNIADAU

- 11.1 Mae'r Ddeddf yn gwneud darpariaethau bod swyddogaethau'r awdurdod trwyddedu, yn cynnwys ei benderfyniadau, i gael eu gwneud gan ei bwyllgor trwyddedu (ac eithrio'r rhai sy'n ymwneud â gwneud datganiad polisi trwyddedu). Yng Nghyngor Gwynedd, cyfeirir at y pwyllgor hwn fel y **Pwyllgor Trwyddedu Canolog** ac mae 15 o aelodau yn gwasanaethu arno.
- 11.2 Gall y pwyllgor trwyddedu ddirprwyo'r swyddogaethau hyn i is-bwyllgorau neu, mewn achosion priodol, i swyddogion sy'n cefnogi'r awdurdod trwyddedu.
- 11.3 Mae Pwyllgor Trwyddedu Canolog Cyngor Gwynedd wedi penodi **Is-Bwyllgor Trwyddedu Canolog** i ymdrin â:
- Ceisiadau ble mae sylwadau perthnasol wedi dod i law
 - Ceisiadau am drwyddedau personol ble mae gan ymgeiswyr droseddau heb ddarfod
 - Ceisiadau i adolygu trwyddedau eiddo / tystysgrifau clwb
 - Penderfyniad i wrthwynebu pan fo'r awdurdod trwyddedu yn ymgynghorai ac nid yn gweithredu fel yr awdurdod perthnasol sy'n ystyried y cais
 - Penderfyniad ynghylch gwrthwynebiad i rybudd digwyddiad dros dro.
- 11.4 Bydd y mwyafrif o benderfyniadau a swyddogaethau yn bennaf weinyddol eu natur heb unrhyw faes cynhennus. Er cyflymder, effeithiolrwydd a bod yn gost effeithiol, swyddogion fydd yn ymdrin â'r rhain gan amlaf.
- 11.5 Bydd yr awdurdod trwyddedu'n dirprwyo materion trwyddedu at sylw'r Is-bwyllgor Trwyddedu Canolog ac i Swyddogion yn unol â'r canllawiau Dirprwyo Swyddogaethau cymeradwy diweddaraf a gyflwynwyd gan yr Ysgrifennydd Gwladol dan Adran 182 y Ddeddf.

12. Y GOFRESTR TRWYDDEDU

- 12.1 Dan y Ddeddf, mae gofyn i bob awdurdod trwyddedu gadw **cofrestr trwyddedu** sy'n cynnwys:
- Cofnod o bob trwydded eiddo, tystysgrif eiddo clwb a thrwydded bersonol a gymeradwywyd ganddo,
 - Cofnod o bob rhybudd digwyddiad dros dro a ddaeth i law
 - Cofnod o bob cais arall a gyflwynwyd iddo, rhybuddion a roddwyd iddo ac unrhyw wrth-rybudd a roddwyd ganddo, ac
 - Unrhyw wybodaeth arall o'r fath a bennir gan reoliadau.
- 12.2 Bydd yr wybodaeth sydd wedi'i chynnwys yn y gofrestr trwyddedu ar gael i'r cyhoedd ei gweld yn ystod oriau swyddfa, yn rhad ac am ddim, a gellir darparu copi o'r wybodaeth honno ar gais (ffi'n daladwy).
- 12.3 Gweler crynodeb o'r wybodaeth sydd wedi'i chynnwys ar y gofrestr trwyddedu ar-lein yn www.gwynedd.gov.uk.
- 12.4 Gall unrhyw berson sy'n dymuno gweld y gofrestr trwyddedu gysylltu â'r awdurdod trwyddedu ar e-bost Trwyddedu@gwynedd.gov.uk neu drwy ffonio 01766 766000 i wneud apwyntiad.
- 12.5 I sicrhau bod y wybodaeth sydd wedi'i chynnwys ar y gofrestr yn ddarllenadwy, bydd gofyn i unrhyw berson sy'n dymuno gweld y gofrestr nodi pa ran o'r gofrestr y maent yn dymuno ei weld yn ystod yr apwyntiad.

ATODIAD 1: RHESTR TERMAU

Adolygiad - Yn dilyn caniatáu **trwydded eiddo** neu **dystysgrif eiddo clwb**, gall **awdurdod cyfrifol** neu **unigolyn arall** ofyn i'r awdurdod trwyddedu adolygu'r drwydded neu'r dystysgrif oherwydd mater yn codi yn yr eiddo mewn perthynas ag unrhyw un o'r pedwar amcan trwyddedu.

Amodau - mae tri math o amodau:

1. **Amodau Arfaethedig** - amodau a gynigir gan yr ymgeisydd yn yr atodlen weithredu.
2. **Amodau Gosodedig** - amodau sydd wedi'u gosod gan yr awdurdod trwyddedu ar ôl iddo dderbyn sylwadau perthnasol.
3. **Amodau Gorfodol** - amodau wedi'u rhagnodi gan y Ddeddf ac sydd wedi'u cynnwys ym mhob trwydded eiddo neu dystysgrif eiddo clwb pan fo gweithgareddau trwyddedig penodol yn cael eu cynnal.

Amrywiad (i drwydded eiddo) - Ceisiadau a wnaed dan a.34 o **Ddeddf Trwyddedu 2003** i amrywio amodau **trwydded eiddo**, er enghraifft yr oriau agor, y gweithgareddau trwyddedig neu'r amodau. Pennir y ffi am amrywio **GED** yn y Ddeddf.

Amrywiad (i dystysgrif eiddo clwb) - Ceisiadau a wnaed dan a.84 o **Ddeddf Trwyddedu 2003** i amrywio amodau **tystysgrif eiddo clwb**, er enghraifft y gweithgareddau clwb cymwys neu'r amodau.

Amrywiad mân (i drwydded neu dystysgrif) - Ceisiadau a wneir dan a.41A neu a.86A o **Ddeddf Trwyddedu 2003** i wneud amrywiadau risg-isel i delerau **trwydded eiddo** neu **dystysgrif eiddo clwb**. Caiff y ffi am amrywiad mân ei rhagnodi yn y Ddeddf.

Ardal effaith gronol - Ardal y mae'r **awdurdod trwyddedu** wedi ei hadnabod yn ei ddatganiad polisi trwyddedu fel ardal sydd â dirlawnder o eiddo trwyddedig, a gall yr 'effaith gronol' o gael unrhyw eiddo trwyddedig ychwanegol effeithio'n andwyol ar yr amcanion trwyddedu statudol.

Arolwg brys/cryno - Gall prif swyddog yr heddlu wneud cais am arolwg brys/cryno o **drwydded eiddo** oherwydd trosedd ddifrifol ac/neu anhrefn difrifol dan a.53A o **Ddeddf Trwyddedu 2003**.

Arolwg barnwrol - Yn cynnwys y rhai ble bu i'r Uchel Lys hysbysu partïon o'i benderfyniad yn ystod y cyfnod penodol yn unig.

Awdurdod cyfrifol - Cyrff cyhoeddus y mae'n rhaid eu hysbysu o geisiadau **trwydded eiddo** neu **dystysgrif eiddo clwb** penodol, ac mae ganddynt yr hawl i gyflwyno sylwadau i'r awdurdod trwyddedu. Maent yn cynnwys:

- yr awdurdod trwyddedu ac unrhyw awdurdod trwyddedu arall y mae rhan o'r eiddo wedi'i leoli yn ei ardal,

- prif swyddog yr heddlu ar gyfer unrhyw ardal yr heddlu y mae'r eiddo wedi'u lleoli yno,
- awdurdod tân ac achub unrhyw ardal y mae'r eiddo wedi'u lleoli yno,
- Bwrdd Iechyd Lleol unrhyw ardal y mae'r eiddo wedi'u lleoli yno,
- awdurdod gorfodi Deddf Iechyd a Diogelwch yn y Gwaith ac ati 1974 ar gyfer unrhyw ardal y mae'r eiddo wedi'u lleoli yno,
- awdurdod cynllunio lleol unrhyw ardal y mae'r eiddo wedi'u lleoli yno,
- yr awdurdod lleol sy'n gyfrifol am leihau neu atal risg llygredd yr amgylchedd, neu risg niwed i iechyd dynol mewn unrhyw ardal y mae'r eiddo wedi'u lleoli yno mewn perthynas â,
- chorff sy'n cynrychioli'r rhai hynny sydd, ynghylch unrhyw ardal, yn gyfrifol am, neu â diddordeb mewn materion yn ymwneud â diogelu plant rhag niwed, ac sy'n gymwys i roi cyngor ar faterion o'r fath,
- mewn perthynas â llong, awdurdod mordwyo sydd â swyddogaeth ynghylch ble yr angorir y llong fel arfer neu unrhyw ddŵr ble y caiff ei mordwyo neu ble y cynigir ei mordwyo ar adeg pan fydd yn cael ei defnyddio ar gyfer gweithgareddau trwyddedig,
- yr awdurdod lleol sy'n gyfrifol am bwysau a mesurau mewn unrhyw ardal y mae'r eiddo wedi'u lleoli yno.

Awdurdod trwyddedu - Mae'r awdurdod trwyddedu'n gyfrifol am drwyddedu alcohol, adloniant rheoledig a lluniaeth hwyr yn y nos.

Bandiau ffioedd - Wrth bennu swm y ffi trwyddedu ar gyfer ceisiadau am **drwyddedau eiddo a thystysgrifau eiddo clwb** newydd, ac amrywiadau llawn i drwyddedau neu dystysgrifau, mae pob eiddo yn disgyn i mewn i fand sy'n seiliedig ar ei werth ardrethol annomestig. Ers cyflwyno Deddf 2003 hyd at 2012/13, roedd y ffioedd am wneud cais yn gysylltiedig â phob band am drwydded neu dystysgrif newydd fel a ganlyn: Band A (£100); Band B (£190); Band C (£315); Band D [dim lluosogwr] (£450); trwydded eiddo Band D â lluosogwr (£900); Band E [dim lluosogwr] (£635); trwydded eiddo Band E â lluosogwr (£1,905). O ganlyniad, mae'r ffioedd blyneddol sy'n gysylltiedig â thrwydded neu dystysgrif fel a ganlyn: Band A (£70); Band B (£180); Band C (£295); Band D [dim lluosogwr] (£320); trwydded eiddo Band D â lluosogwr (£640); Band E [dim lluosogwr] (£350); trwydded eiddo Band E â lluosogwr (£1,050).

Clwb cymwys - Ceir nifer o feini prawf y mae'n rhaid eu diwallu cyn i glwb gael ei ystyried yn glwb sy'n gymwys am dystysgrif eiddo clwb. Dyma'r meini prawf:

- o dan reolau'r clwb, nid oes modd gadael i unigolion gael aelodaeth, neu fod yn ymgeiswyr am aelodaeth, neu unrhyw faint aelodaeth heb gyfnod o ddau ddiwrnod o leiaf rhwng eu henwebiad am aelodaeth a phan gânt eu derbyn;
- bod y clwb wedi'i sefydlu a'i gynnal yn ddiwyll fel clwb;
- bod gan y clwb o leiaf 25 aelod; ac
- nad oes alcohol yn cael ei gyflenwi i aelodau ar yr eiddo heblaw am gan y clwb neu ar ei ran.

Diddymu (trwydded bersonol) - Os yw deilydd **trwydded bersonol** yn cael ei euogfarnu o drosedd yn ystod y cyfnod gwneud cais am drwydded, mae'n bosib y bydd y drwydded yn cael ei diddymu dan a.124 o **Ddeddf Trwyddedu 2003**.

Fforffedu (trwydded bersonol) - Gwaharddiad penodol yn dilyn gorchymyn llys dan a.129 o **Ddeddf Trwyddedu 2003** (ble nad yw'r gorchymyn hwnnw wedi'i ddiarddel, yn disgwyl cynnal apêl dan s.129(4) neu 130 o'r Ddeddf).

Gorchymyn cyfyngu ar werthu alcohol yn fuan yn y bore - Pŵer dan adran 119 o **Ddeddf Diwygio'r Heddlu a Chyfrifoldeb Cymdeithasol 2011** i wahardd gwerthu alcohol am gyfnod penodol rhwng 12am a 6am, os yw hyn yn cael ei ystyried yn briodol er mwyn hyrwyddo'r amcanion trwyddedu.

Gorchymyn treth hwyr y nos - Pŵer ar ddisgresiwn **awdurdodau trwyddedu** dan adran 125 o **Ddeddf Diwygio'r Heddlu a Chyfrifoldeb Cymdeithasol 2011**. Caiff y dreth hwyr yn y nos ei thalu gan yr eiddo sydd wedi'u trwyddedu i werthu alcohol yn hwyr yn y nos er mwyn cyfrannu at gostau plismona economi hwyr yn y nos.

Goruchwyliwr Eiddo Dynodedig (GED) - Fel arfer, hwn fydd yr unigolyn fydd deilydd y **drwydded eiddo** wedi rhoi cyfrifoldeb bob dydd iddo i redeg yr eiddo. Dan Ddeddf 2003, rhaid i bob trwydded eiddo sy'n awdurdodi gwerthiant alcohol enwi GED. Rhaid i'r GED fod yn ddeilydd **trwydded bersonol**. Yr unig eithriad yw yn achos eiddo cymunedol sydd wedi gwneud cais llwyddiannus i'r ALL i gael eu heithrio o'r gofyniad.

Gwerthu diod i'w yfed ar y safle - Gwerthiant alcohol a chyflenwad alcohol (gan glybiau) i'w yfed ar yr eiddo.

Gwerthu diod i'w yfed oddi ar y safle - Gwerthiant alcohol i'w yfed oddi ar yr eiddo.

Gwrandawriad - Wedi'i ddefnyddio yng nghyd-destun ceisiadau am **drwydded eiddo** neu **dystysgrif eiddo clwb** sy'n mynd i wrandawriad i benderfynu ar geisiadau am drwydded eiddo, am ddatganiadau dros dro, i amrywio trwydded eiddo, i gael tystysgrif eiddo clwb, ac i amrywio tystysgrifau eiddo clwb.

Hysbysiad digwyddiad dros dro (HDDD) - Hysbysiad dan a.100 o **Ddeddf Trwyddedu 2003**, sy'n cael ei ddefnyddio i awdurdodi gweithgareddau trwyddedig cymharol fychain, yn amodol ar feini prawf a chyfyngiadau penodol. Mae ond yn cynnwys hysbysiadau sydd wedi'u darparu'n gywir ac yn briodol yn ystod y cyfnod priodol h.y. nid yw'n cynnwys hysbysiadau a anfonwyd yn ôl oherwydd camgymeriadau ar y ffurflen. Mae hyn hefyd yn cynnwys hysbysiadau y tynnwyd yn eu hôl o ganlyniad. Pennir y ffi am HDDD yn y Ddeddf.

Ildio (trwydded) - Os hoffai deilydd trwydded ei hildio, gwneir hyn yn unol â'r darpariaethau dan adran 28 (ar gyfer **trwydded eiddo**), adran 81 (ar gyfer **tystysgrif clwb**) ac adran 116 (ar gyfer **trwydded bersonol**).

Lluniaeth hwyr yn y nos - Darpariaeth bwyd neu ddiod poeth i'r cyhoedd, i'w fwyta ar neu oddi ar yr eiddo, rhwng 11pm a 5am, neu gyflenwad bwyd poeth neu ddiod poeth i unrhyw unigolyn rhwng yr oriau hynny ar neu oddi ar eiddo y mae gan y cyhoedd fynediad iddynt.

Lluosogwr - Caiff lluosogwyr eu cymhwysu i eiddo sy'n cael eu defnyddio i gyflenwi alcohol yn unig neu yn bennaf i yfed ar yr eiddo dan awdurdodiad **trwydded eiddo (bandiau ffioedd D ac E yn unig)**.

Pobl ag Awdurdod - Cyrff sydd â phŵer i ymgymryd â rolau arolygaeth a gorfodaeth dan Ddeddf Trwyddedu 2003 yw Pobl ag Awdurdod.

Pobl eraill - Unrhyw unigolyn, corff neu fusnes sy'n debygol o gael eu heffeithio o ganlyniad i ganiatáu ceisiadau am **drwydded eiddo** neu **dystysgrif eiddo clwb**. Gall pobl eraill gyflwyno sylwadau perthnasol i'r awdurdod trwyddedu perthnasol a gallent wneud cais i adolygu trwydded eiddo neu dystysgrif eiddo clwb.

Sylwadau perthnasol - Sylwadau ynglŷn ag effaith tebygol caniatáu'r cais am **drwydded eiddo** neu **dystysgrif eiddo clwb** ar hyrwyddiad yr amcanion trwyddedu, sy'n cael ei wneud gan awdurdod cyfrifol neu unigolyn arall o fewn y cyfnod a bennir dan adran 17(5)(c) y Ddeddf, nad ydynt wedi'u tynnu'n ôl, ac o ran sylwadau a wneir gan unigolyn arall, nad ydynt, ym marn yr awdurdod trwyddedu cynllunio, yn ddisylwedd neu'n flinderus.

Trwydded bersonol - Awdurdodi unigolyn i gyflenwi neu awdurdodi cyflenwi alcohol yn unol â **thrwydded eiddo** dan **Ddeddf Trwyddedu 2003**. Caiff y ffi i wneud cais am drwydded eiddo ei rhagnodi yn y Ddeddf.

Trwydded eiddo - Awdurdodi eiddo i'w defnyddio i werthu neu gyflenwi alcohol, darparu adloniant rheoledig neu ddarparu **lluniaeth hwyr yn y nos**, dan **Ddeddf Trwyddedu 2003**. Mae hyn yn cynnwys trwyddedau eiddo â chyfyngiadau amser. Mae ffi trwydded eiddo yn seiliedig ar ei werth ardrethol annomestig. Mae ffioedd gwneud cais yn amrywio o £100 (Band A) i £1,905 (Band E efo lluosogwr); mae ffioedd flynyddol yn amrywio o £70 i £1,050.

Tystysgrif eiddo clwb - Awdurdodi **clwb cymwys** i gynnal 'gweithgareddau clwb cymwys' dan **Ddeddf Trwyddedu 2003**. Mae hyn yn cynnwys tystysgrifau sydd â chyfyngiad amser.

Wedi'i dirymu (trwydded eiddo) - Ble mae **trwydded eiddo** wedi'i dirymu oherwydd marwolaeth, analluedd, methdaliad ac ati, fel y pennir dan a.27 o **Ddeddf Trwyddedu 2003**. Nid yw'n cynnwys amgylchiadau ble roedd trwydded eiddo'n weithredol am gyfnod cyfyngedig, ond mae'r drwydded bellach wedi dod i ben (e.e. digwyddiadau unwaith ac am byth).

Wedi'i ddirymu (tystysgrif clwb) - Ble mae **tystysgrif eiddo clwb** wedi'i ddirymu gan iddo fod yn weithredol am gyfnod cyfyngedig, ond mae'r cyfnod hwnnw bellach wedi dod i ben.

ATODIAD 2: DIWEDDARIADAU DEDDFWRIAETHOL

DEDDF DADREOLI 2015

Mae Deddf Dadreoli 2015 yn darparu ar gyfer tynnu neu leihau baich ar fusnesau, unigolion, cyrff sector cyhoeddus ac unigolion.

Y mesurau sy'n effeithio ar Ddeddf Trwyddedu 2003 yw:

A67 - Gwerthu Alcohol: digwyddiadau cymunedol ac ati a gwerthiannau busnes atodol

A68 – Rhybuddion am ddigwyddiadau dros dro: cynnydd yn uchafswm nifer y digwyddiadau bob blwyddyn

A69 – Trwydded bersonol: dim gofyn i'w hadnewyddu

A70 – Gwerthu melysion gwirod i blant dan 16: diddymu'r drosedd

A71 – Lluniaeth hwyr yn y nos

A72 – Tynnu'r gofyn i adrodd am golli neu ddwyn y drwydded ac ati i'r heddlu

A76 – Arddangos ffilmiau mewn eiddo cymunedol

Gorchymyn DEDDF DADREOLI 2015 (CYCHWYN Rhif 1 a Darpariaethau Trosiannol ac Arbedion) 2015 - Roedd y gorchymyn hwn yn manylu pa ddarpariaethau o Ddeddf Dadreoli 2015 fyddai'n dod i rym ar y dyddiadau a nodwyd. Mae'r dyddiadau sy'n berthnasol i'r mesurau sy'n effeithio ar Ddeddf Trwyddedu 2003 fel a ganlyn:-

O 1 Ebrill 2015

A69 – Trwydded bersonol: dim gofyn i'w hadnewyddu

O 6 Ebrill 2015

A76 – Arddangos ffilmiau mewn eiddo cymunedol

O 26 Mai 2015

A68 – Rhybuddion am ddigwyddiadau dros dro: cynnydd yn uchafswm nifer y digwyddiadau bob blwyddyn o 12 i 15. Bydd yr uchafswm diwygiedig yn berthnasol i flynyddoedd calendr o 1 Ionawr 2016.

A70 – Gwerthu melysion gwirod i blant dan 16: diddymu'r drosedd o werthu melysion gwirod i blant dan 16.

A72 – Tynnu'r gofyn i adrodd am golli neu ddwyn y drwydded ac ati i'r heddlu

Gorchymyn DEDDF DADREOLI 2015 (CYCHWYN Rhif 3 a Darpariaethau Trosiannol ac Arbedion) 2015

O 1 Hydref 2015

A71 – Lluniaeth hwyr yn y nos

Nid yw'r adrannau a ganlyn mewn grym eto.

A67 - Gwerthu Alcohol: digwyddiadau cymunedol ac ati a gwerthiannau busnes atodol

DEDDF CERDDORIAETH FYW 2012

Bu i Ddeddf Cerddoriaeth Fyw 2012 newid Deddf Trwyddedu 2003 gan ddadreoli perfformiadau cerddoriaeth fyw yn rhannol, a chan ddiddymu rheoliadau am ddarpariaeth cyfleusterau adloniant.

Bu iddi:

- ddiddymu'r gofyniad trwyddedu i gerddoriaeth fyw heb amp sy'n digwydd rhwng 8am ac 11pm ym mhob lleoliad, yn amodol i hawl awdurdod trwyddedu i osod amodau ar gerddoriaeth fyw yn dilyn adolygu trwydded eiddo neu dystysgrif eiddo clwb mewn perthynas ag eiddo wedi'u hawdurdodi i gyflenwi alcohol i'w yfed ar yr eiddo;
- ddiddymu'r gofyniad trwyddedu i gerddoriaeth fyw ag amp sy'n digwydd rhwng 8am ac 11pm o flaen cynulleidfaoedd o ddim mwy na 200 o bobl ar eiddo wedi'u hawdurdodi i gyflenwi alcohol i'w yfed ar yr eiddo, yn amodol i hawl awdurdod trwyddedu i osod amodau yn ymwneud â cherddoriaeth fyw yn dilyn adolygu trwydded eiddo neu dystysgrif eiddo clwb;
- ddiddymu'r gofyniad trwyddedu i gerddoriaeth fyw ag amp sy'n digwydd rhwng 8am ac 11pm o flaen cynulleidfaoedd o ddim mwy na 200 o bobl mewn gweithleoedd nad ydynt wedi'u trwyddedu dan Ddeddf 2003 (neu wedi'u trwyddedu ar gyfer darpariaeth hwyr yn y nos yn unig).
- ddiddymu'r gofyniad trwyddedu ar gyfer y ddarpariaeth o gyfleusterau adloniant; ac wedi ehangu'r eithriad trwyddedu ar gyfer cerddoriaeth fyw sy'n hanfodol i berfformiad o ddawnsio '*morris*' neu ddawnsio cyffelyb, fel bod yr eithriad yn gymwys i gerddoriaeth fyw neu wedi'i recordio yn hytrach na cherddoriaeth fyw heb amp.

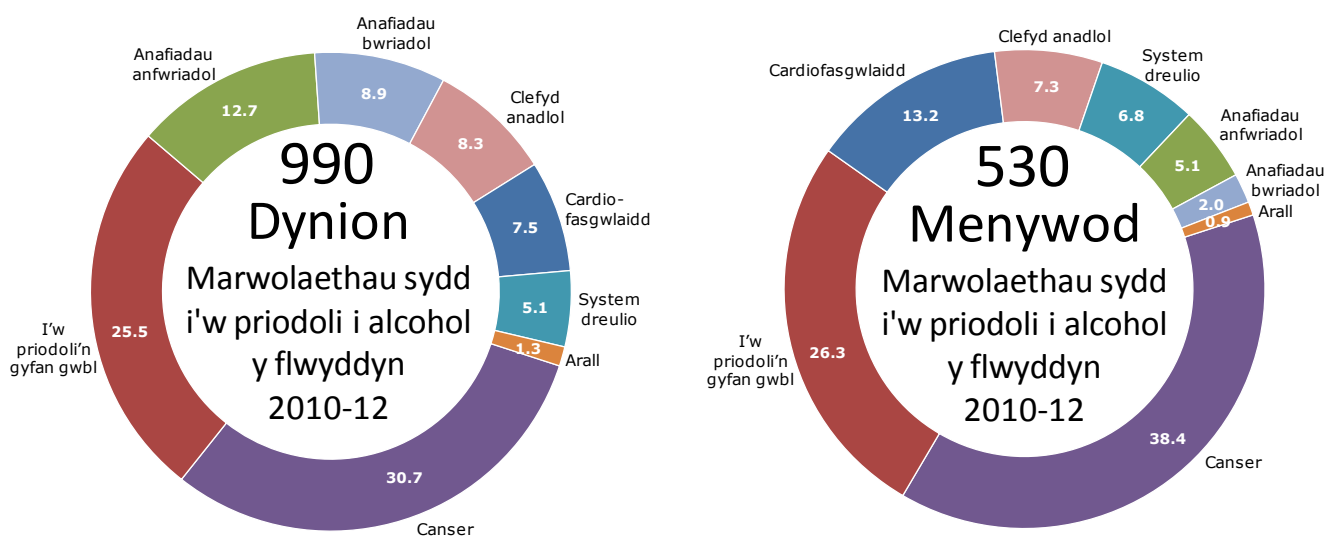
ATODIAD 3: ALCOHON AC IECHYD YNG NGHYMRU

Mae defnyddio alcohol a'i ganlyniadau yn her iechyd cyhoeddus mawr yng Nghymru, y DU a llefydd eraill. Mae defnydd niweidiol o alcohol yn sgorio ymysg y pum ffactor risg uchaf o ran afiechyd, anabledau a marwolaeth drwy'r byd.

Mae alcohol ymhlyg iawn mewn trosedd ac ymddygiad gwrth-gymdeithasol a materion megis trais domestig a throseddau casineb. Mae cam-drin alcohol yn arwain at gostau sylweddol i'r GIG, o ran gofal damweiniau a brys a'r driniaeth hir-dymor o salwch yn ymwneud ag alcohol ac o fod yn gaeth i alcohol.

Cyhoeddodd Arsyllfa Iechyd Cyhoeddus Cymru yr erthygl [Alcohol ac Iechyd yng Nghymru 2014](#). Dyma rai o'r negeseuon allweddol:

- Alcohol yw un o'r prif achosion marwolaeth a salwch yng Nghymru gyda thua 1,500 o farwolaethau y gellir eu priodoli i alcohol bob blwyddyn (1 o bob 20 o'r holl farwolaethau).
- Mae yfed ymysg plant a phobl ifanc yn parhau i beri pryder gydag 1 o bob 6 o fechgyn ac 1 o bob 7 o ferched 11-16 oed yng Nghymru yn yfed alcohol o leiaf unwaith yr wythnos. Mae tua 400 o bobl ifanc o dan 18 oed yn cael eu derbyn i'r ysbyty ar gyfer cyflyrau a achoswyd gan alcohol bob blwyddyn, ond mae'r gyfradd wedi bod yn gostwng ers nifer o flynyddoedd.
- Yn gyffredinol, mae cyfraddau yfed alcohol wedi lleihau ac mae oedolion o dan 45 oed nawr yn yfed llai. Er bod y gostyngiad hwn yn newyddion da, mae'n cuddio arferion yfed cyson neu gynnydd ymysg y rhai dros 45 oed.
- Mae cysylltiad cryf rhwng marwolaethau a derbyniadau i'r ysbyty oherwydd alcohol a chyfraddau amddifadedd ac mae'r cyfraddau yn yr ardaloedd â'r amddifadedd mwyaf yn llawer uwch nag yn yr ardaloedd â'r amddifadedd lleiaf. Nid oes unrhyw arwydd o welliant yn y bwlch anghydraddoldeb mewn marwolaethau dros gyfnod o amser.



ATODIAD 4: PROTOCOL GORFODAETH AR Y CYD GYDA HEDDLU GOGLEDD CYMRU

Mae Memorandwm Cyd-ddealltwriaeth yn bodoli rhwng Heddlu Gogledd Cymru a holl awdurdodau trwyddedu Gogledd Cymru ynglŷn â'r gweithdrefnau gweithredol a phrotocol gorfodi ar y cyd o dan Ddeddf Trwyddedu 2003.

Pwrpas y protocol gorfodi ar y cyd yw

- sicrhau gorfodaeth effeithiol ac wedi'i dargedu,
- hwyluso cydweithrediad rhwng asiantaethau gorfodi, a
- cefnogi'r cyd gymorth gweithredol sydd ei hangen i fynd i'r afael ag eiddo trwyddedig problemus.

Mae'r protocol gorfodi ar y cyd yn disgrifio sut y bydd Heddlu Gogledd Cymru a'r awdurdod trwyddedu yn delio â phroblemau sy'n codi mewn eiddo neu glwb mewn perthynas ag unrhyw un o'r pedwar amcan trwyddedu. Mae hefyd yn disgrifio pryd ystyrir fod angen cychwyn y broses adolygu.

CAMAU GORFODI

CAM UN

Achos o anhrefn/yfed dan oed/ymdrechion i brynu alcohol gan berson dan oed neu ar ran person dan oed mewn/o eiddo trwyddedig lle mae'r person â gofal yn galw'r heddlu am gymorth ac yn cytuno i weithio gyda'r heddlu.

Gall troseddau mwy difrifol sbarduno cam dau neu dri yn awtomatig.

Os bydd problemau'n parhau ymlaen o Gam Un

CAM DAU

Cyfarfod gyda'r Arolygydd yr Heddlu/Rhingyll Cymdogaeth, Rhanbarth Gorllewinol, Rheolwr Eiddo Trwyddedig a chynrychiolydd yr Awdurdod Lleol. Bydd materion yn cael eu trafod yn ffurfiol a rhybudd ysgrifenedig ffurfiol a roddir.

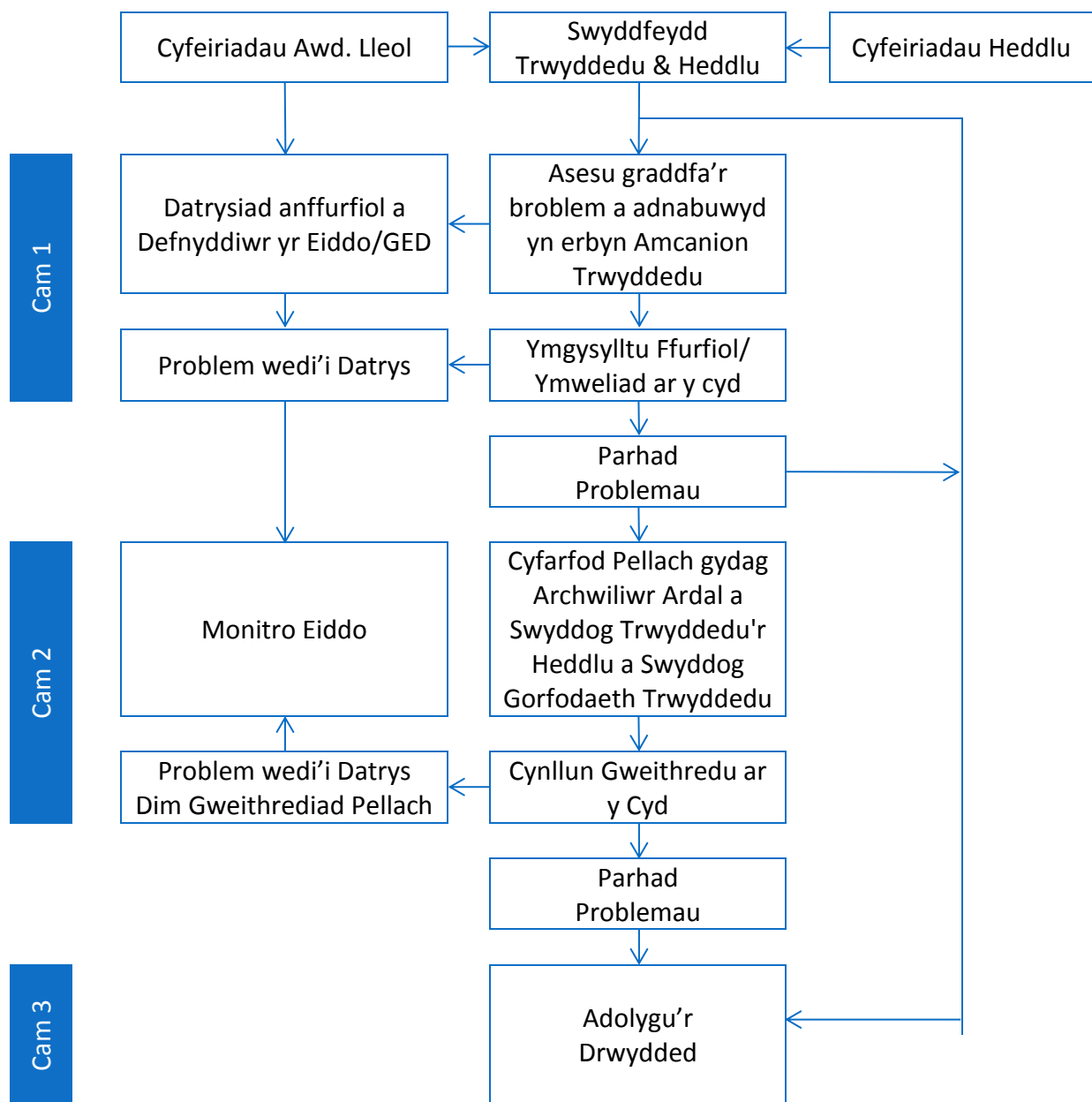
Cynllun Gweithredu ar y Cyd yn cael ei gytuno gyda chyfnod amser o **dri mis**. Os nad oes unrhyw achosion pellach yn digwydd wedyn ymadael camau gorfodi.

Os bydd problemau'n parhau ar o Gam Dau

CAM TRI

Bydd Arolygydd yr Heddlu/Rhingyll Cymdogaeth a Rhanbarth y Gorllewin neu awdurdod trwyddedu yn gwneud cais am adolygiad o Drwydded Eiddo, fel sy'n briodol i'r amgylchiadau.

TREFN ADOLYGU EIDDO TRWYDDEDIG YMGORFFORI DATRYS PROBLEMAU AR Y CYD



Mae symud ymlaen i bob lefel yn broses dewisol, a dyluniwyd y siart llif hwn fel templed cynnydd, ac i fonitro Eiddo Trwyddedig problemus.

Ar unrhyw bryd, gellir penderfynu gwneud cais am adolygiad o drwydded eiddo yn ddibynnol ar deilyngdod yr achos.

ATODIAD 5: AMODAU GORFODOL

CYFLENWI ALCOHOL

ADRAN 19 (2), DEDDF TRWYDDEDU 2003

Ni ellir cyflenwi alcohol dan y drwydded hon

- (a) Ar adeg pan nad oes goruchwyliwr eiddo dynodedig yn yr eiddo neu,
- (b) Ar adeg pan nad oes gan y goruchwyliwr eiddo dynodedig drwydded bersonol neu os yw ei drwydded bersonol wedi ei hatal.

ADRAN 19 (3), DEDDF TRWYDDEDU 2003

Rhaid i bob gwerthiant neu gyflenwad alcohol dan y drwydded hon gael eu hawdurdodi gan unigolyn sydd â thrwydded bersonol.

ADRAN 19 (4), DEDDF TRWYDDEDU 2003 -

Amodau eraill

Gorchymyn Deddf Trwyddedu 2003 (Amodau Trwyddedu Gorfodol) 2010 fel y'i diwygiwyd

1

(1) Rhaid i'r unigolyn cyfrifol sicrhau nad yw staff ar eiddo perthnasol yn ymgymryd â, yn trefnu neu yn cymryd rhan mewn unrhyw hyrwyddo anghyfrifol ynghylch yr eiddo.

(2) Yn y paragraff hwn, mae hyrwyddo anghyfrifol yn golygu un neu fwy o'r gweithgareddau a ganlyn, neu weithgareddau sy'n sylweddol debyg, sy'n digwydd er mwyn hyrwyddo gwerthiant neu gyflenwad alcohol i'w yfed ar yr eiddo -

- (a) gemau neu weithgareddau eraill sy'n gofyn am neu'n hybu, neu sydd wedi'u dylunio i ofyn neu i hybu unigolion i -
 - (i) yfed swm o alcohol o fewn cyfyngiad amser (heblaw yfed alcohol a werthwyd neu a gyflenwyd ar yr eiddo cyn terfyn y cyfnod y mae'r unigolyn cyfrifol wedi'i awdurdodi i werthu neu gyflenwi alcohol), neu
 - (ii) yfed cymaint o alcohol ag sy'n bosib (un ai o fewn cyfyngiad amser neu fel arall);
- (b) darpariaeth swm diddiwedd neu amhenodol o alcohol am ddim neu am bris penodedig neu ar ddisgownt i'r cyhoedd neu i grŵp a gaiff ei ddiffinio gan nodwedd benodol sy'n peri risg sylweddol o danseilio amcan trwyddedu;
- (c) darpariaeth alcohol am ddim neu ar ddisgownt neu unrhyw beth arall fel gwobr i annog neu i wobrwyo prynu ac yfed alcohol dros gyfnod o 24 awr neu lai mewn modd sy'n peri risg sylweddol o danseilio amcan trwyddedu;
- (d) gwerthu neu gyflenwi alcohol mewn cysylltiad â phosteri neu bamffledi hyrwyddol ar, neu yng nghyffiniau'r eiddo a all ei ystyried (yn rhesymol) fel ei fod yn caniatáu, neu'n annog ymddygiad gwrth-gymdeithasol, yn portreadu ymddygiad gwrth-gymdeithasol fel rhywbeth deniadol neu'n cyfeirio at effeithiau meddwdod mewn modd ffafriol.
- (e) unigolyn yn uniongyrchol ddsbarthu alcohol i geg unigolyn arall (heblaw pan fo unigolyn yn methu yfed heb gymorth oherwydd anabledd).

2

Rhaid i'r unigolyn cyfrifol sicrhau bod dŵr yfed am ddim yn cael ei ddarparu ar gais i gwsmeriaid pan fod hyn ar gael yn rhesymol.

3

(1) Rhaid i ddeilydd y drwydded eiddo neu ddeilydd y dystysgrif eiddo clwb sicrhau y gweithredir polisi gwirio oedran yn yr eiddo mewn perthynas â gwerthu neu chyflenwi alcohol.

(2) Rhaid i oruchwyliwr eiddo dynodedig mewn perthynas â'r drwydded eiddo sicrhau bod gwerthiant alcohol ar yr eiddo yn digwydd yn unol â'r polisi gwirio oedran.

(3) Yn unol â'r polisi, rhaid i unigolion sy'n ymddangos fel eu bod o dan 18 oed (neu oedran hynach fel y'u datgenir yn y polisi) ddangos ar gais, cyn cael prynu alcohol, math o gerdyn adnabod yn cynnwys eu llun, eu dyddiad geni ac un ai

- (a) marc holograffig, neu
- (b) nodwedd uwchfioled.

4

Rhaid i'r unigolyn cyfrifol sicrhau -

(a) os caiff unrhyw un o'r diodydd alcohol a ganlyn eu gwerthu neu eu cyflenwi i'w hyfed ar yr eiddo (heblaw am ddiodydd alcohol sy'n cael eu gwerthu neu eu cyflenwi ar ôl eu gwneud yn barod i'w gwerthu neu eu cyflenwi mewn cynhwysydd wedi'i gau'n ddiogel), bydd yr alcohol ar werth i gwsmeriaid yn y mesurau a ganlyn -

- (i) cwrw neu seidr: ½ pint;
- (ii) jin, rŷm, fodca neu wisgi: 25 ml neu 35 ml; a
- (iii) gwin llonydd mewn gwydr: 125 ml;

(b) caiff y mesurau hyn eu dangos ar ffurf bwydlen, rhestr prisiau neu ddeunydd printiedig arall sydd ar gael i gwsmeriaid yn yr eiddo; ac

(c) ble nad yw cwsmer, mewn perthynas â gwerthiant alcohol, yn manylu ar y swm o alcohol i'w werthu, bydd y gwerthwr yn hysbysu'r cwsmer mai dyma yw'r mesurau

Gorchymyn Deddf Trwyddedu 2003 (Amodau Gorfodol) 2014

1

Bydd unigolyn perthnasol yn sicrhau nad yw alcohol yn cael ei werthu na'i gyflenwi i'w yfed yn yr eiddo, neu oddi ar yr eiddo, am bris sy'n llai na'r pris a ganiateir.

2

Er dibenion yr amod a amlinellir ym mharagraff 1 -

(a) caiff "toll" ei ddehongli yn unol â'r Ddeddf Tollau ar Ddiodydd Meddwol 1979;

(b) y "pris a ganiateir" yw'r pris a geir trwy ddefnyddio'r fformiwla hon -

$$P = D + (D \times V)$$

lle mai –

(i) P yw'r pris a ganiateir,

(ii) D yw faint o doll sy'n daladwy mewn perthynas â'r alcohol petai'r doll yn cael ei chodi ar ddyddiad gwerthu neu gyflenwi'r alcohol, a

(iii) V yw cyfradd y dreth ar werth sy'n daladwy mewn perthynas â'r alcohol petai'r dreth ar werth yn cael ei chodi ar ddyddiad gwerthu neu gyflenwi'r alcohol;

(c) mae "unigolyn perthnasol" yn golygu, yng nghyswllt eiddo y mae trwydded eiddo mewn grym ar ei gyfer -

(i) deilydd y drwydded eiddo,

(ii) y goruchwyliwr eiddo dynodedig (os oes un) yng nghyswllt trwydded o'r fath, neu

(iii) y deilydd trwydded bersonol sy'n cyflenwi neu'n awdurdodi cyflenwi alcohol dan drwydded o'r fath;

(d) mae "person perthnasol" yn golygu, yng nghyswllt eiddo y mae tystysgrif eiddo clwb mewn grym ar ei gyfer, unrhyw aelod neu swyddog o'r clwb sy'n bresennol yn yr eiddo mewn swyddogaeth sy'n galluogi'r aelod neu'r swyddog i atal y cyflenwad dan sylw; a

(e) mae "treth ar werth" yn golygu'r dreth ar werth a godir yn unol â Deddf Treth Ar Werth 1994.

3

Os na fyddai'r pris a ganiateir a roddir gan Baragraff (b) ym mharagraff 2 (ar wahân i'r paragraff hwn) yn rif cyfan o geiniogau, cymerir mai'r pris a roddir gan yr is-baragraff hwnnw yw'r gwir bris a roddir gan yr is-baragraff hwnnw wedi'i dalgrynnu i'r geiniog agosaf.

4

(1) Mae is-baragraff (2) yn berthnasol pe bai'r pris a ganiateir a roddir gan Baragraff (b) ym mharagraff 2 ar un diwrnod ("y diwrnod cyntaf") yn wahanol i'r pris a ganiateir ar y diwrnod nesaf ("yr ail ddiwrnod") o ganlyniad i newid yn y gyfradd doll neu dreth ar werth.

(2) Mae'r pris a ganiateir fyddai'n berthnasol ar y diwrnod cyntaf yn berthnasol i werthiant alcohol neu gyflenwad alcohol fyddai'n digwydd cyn i'r cyfnod 14 diwrnod sy'n cychwyn ar yr ail ddiwrnod ddod i ben.

DANGOS FFILMIAU

ADRAN 20, DEDDF TRWYDDEDU 2003

Bydd mynediad i blant dan 18 oed i arddangosiadau ffilm a ganiateir dan y drwydded hon yn cael ei gyfyngu yn unol ag unrhyw argymhellion a wneir

(a) gan y *British Board of Film Classification (BBFC)*, ble y dosbarthwyd y ffilm gan y Bwrdd hwnnw, neu

(b) gan yr Awdurdod Trwyddedu ble na roddwyd tystysgrif dosbarthiad gan y BBFC, neu, pan fo'r awdurdod trwyddedu wedi hysbysu deilydd y drwydded bod adran 20(3) (b), (Adran 74(3)(b) ar gyfer clybiau) o Ddeddf Trwyddedu 2003 yn berthnasol i'r ffilm.

GORUCHWYLIO DRYSAU

ADRAN 21, DEDDF TRWYDDEDU 2003

Ar yr adegau penodol pan fo rhaid i un neu fwy o unigolion fod yn bresennol ar yr eiddo i ymgymryd â gweithgarwch diogelwch, rhaid i unigolion o'r fath

(a) gael eu hawdurdodi i ymgymryd â'r gweithgaredd gan drwydded a roddwyd dan y Ddeddf Diwydiant Diogelwch Preifat 2001; neu

(b) gael yr hawl i ymgymryd â'r gweithgaredd hwnnw oherwydd adran 4 o Ddeddf Diwydiant Diogelwch Preifat 2001.

Er dibenion yr amod hwn -

(a) mae "gweithgaredd diogelu" yn golygu gweithgaredd sy'n berthnasol i baragraff 2(1)(a) Atodlen 2 Deddf Diwydiant Diogelwch Preifat 2001, ac sy'n ymddygiad trwyddedig er dibenion y Ddeddf (gweler adran 3(2) o'r Ddeddf honno) ac

(b) mae paragraff 8(5) o'r Atodlen honno (dehongliad cyfeiriadau i achlysur) yn berthnasol gan ei fod yn berthnasol i baragraff 8 o'r Atodlen honno.

AMOD TRWYDDEDU AMGEN

ADRAN 25A (2), DEDDF TRWYDDEDU 2003

Rhaid i bob cyflenwad alcohol a wneir dan y drwydded hon gael ei wneud neu ei awdurdodi gan y pwyllgor rheoli.